

2025학년도

# 신입생 입학 전형 모집 요강

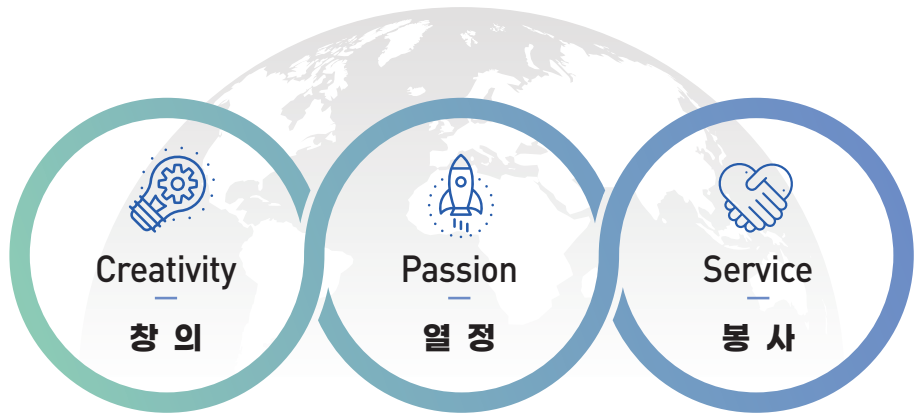
일반전형



# 1. 전형 개요



## KSA 교훈



## 학생 선발 인재상

- 수학 또는 과학 영역에서 탁월한 역량과 창의성을 갖춘 학생
- 도전정신과 열정이 뛰어나고 꿈이 큰 학생
- 자기주도적 학습 능력을 갖춘 인재로서 잠재 역량이 우수한 학생
- 원칙을 준수하고 남을 배려하는 성숙한 품성을 지닌 학생
- 향후 과학기술특성화 대학으로 진학하여 전주기적 영재교육을 받고자 하는 학생

## 모집 인원 및 지원 자격

구분	대상	선발 인원	지원 자격
정원 내	일반	정원 <sup>1)</sup> 의 75% 내외	중학교 재학생, 졸업생 또는 이에 상응하는 자격을 갖추고 수학 또는 과학 분야에서 뛰어난 재능과 잠재력이 있다고 인정되는 자로서 적격의 추천을 받은 자
정원 외	영재교육진흥법 시행령 제12조②항 해당자	정원 <sup>1)</sup> 의 7% 이내	

\*선발 각 단계에서 미선발 지역(서울, 부산, 인천, 대구, 광주, 대전, 울산, 세종, 경기, 강원, 충북, 충남, 전북, 전남, 경북, 경남, 제주 등 광역자치단체 17개 시도) 학생을 선정심사위원회의 논의를 거쳐 선발할 수 있음

<sup>1)</sup> 2025학년도 신입생 선발 정원: 120명 내외(장영실전형 포함)

# 2. 전형 안내



## 모집 인원



정원 내

90명 내외



정원 외

8명 이내

## 지원 자격

중학교 재학생, 졸업생 또는 이에 상응하는 자격을 갖추고 수학 또는 과학 분야에서 뛰어난 재능과 잠재력이 있다고 인정되는 자로서 학교장·지도교원·담임교원 또는 영재교육진흥법에서 인정하는 영재교육기관의 장·지도교원·담임교원의 추천을 받은 자

## 전형 방법

수학·과학 분야의 영재성 및 잠재성을 판별하기 위해 학생기록물평가, 창의적문제해결력평가, 영재성다면평가를 거쳐 학생을 선발하는 입학담당관 중심 과학영재 전형

구분	내용 및 방법	비고
1단계 전형 학생기록물평가	<ul style="list-style-type: none"> <li>제출된 서류에 의한 영재성 평가</li> <li>입학담당관의 학생기록물평가를 통과한 자</li> </ul>	
2단계 전형 창의적 문제해결력평가	<ul style="list-style-type: none"> <li>창의적문제해결력검사를 포함한 학생기록물 등을 종합적으로 평가</li> <li>입학담당관의 종합평가를 통과한 자</li> </ul>	* 필요시 전화 면담 실시
3단계 전형 영재성다면평가	<ul style="list-style-type: none"> <li>글로벌 과학자로서의 자질 및 잠재성을 평가</li> <li>최종 합격대상자(정원 120명의 80% 내외) 선발</li> </ul>	

※ 본교의 단계별 전형에 반드시 참여하여야 하며, 불참 시 불합격 처리됨

## 전형 일정

구분	1단계 전형 학생기록물평가	2단계 전형 창의적문제해결력평가	3단계 전형 영재성다면평가
원서접수	6.5.(수) 09:00 ~ 6.12.(수) 17:00	-	-
자기소개서· 추천서	6.5.(수) 09:00 ~ 6.12.(수) 17:00	-	-
우편 제출	6.5.(수) ~ 6.12.(수)	-	-
전형 일정	-	창의적문제해결력검사 7.14.(일)	8.13.(화) ~ 8.14.(수)
전형 장소	-	서울·부산	KSA
전형료	30,000원	30,000원	30,000원
합격대상자 발표	7.8.(월)	8.8.(목)	8.26.(월)
과년도 전형 2단계 문항 탑재	KSA 홈페이지/입학안내/입학도우미/자료실		

- 위의 일정은 학교 사정에 따라 변경될 수 있음
- 단계별 합격자는 합격 발표 시 안내되는 전형료 납부 기간을 확인하여 반드시 전형료를 납부하여야 함
- 결제 방법: 접수 사이트에서 신용카드, 실시간 계좌이체 이용 결제

※ 전형료는 환불하지 않음(단, 영재교육진흥법 시행령 12조②항 해당자의 경우 환불 가능, 환불 기준은 입학 안내 공지사항 참조)

## 제출 서류



## 1) 온라인 제출

작성자	작성 서식 (접수사이트)	비 고
지원자	① 입학 원서	<ul style="list-style-type: none"> <li>원서 접수 후 &lt;접수번호, 성명, 생년월일&gt;을 추천인에게 알림, 출력 안 됨</li> <li>원서 작성 시 지원 학생이 학교 성적 입력</li> </ul>
	② 자기소개서	-
	③ 자기소개서 증빙자료*	<ul style="list-style-type: none"> <li>자기소개서 기술 내용에 대한 증빙을 원하는 지원자만 선택 제출</li> </ul>
추천인	④ 추천서 A (수학·과학 지도교원)	<ul style="list-style-type: none"> <li>추천인은 본인명의 휴대폰 또는 I-PIN 인증 후 작성 가능(외국인 등록증이 있는 추천인 포함)</li> <li>&lt;접수번호, 성명, 생년월일&gt;을 입력 후 작성</li> <li>수학·과학 지도교원이 담임일 경우, 추천서 A와 B를 동일인이 작성할 수 있음</li> <li>외국인 교원에게 추천서를 받는 자               <ul style="list-style-type: none"> <li>- 입학안내 서식자료실에서 영문서식을 내려 받아 추천인에게 작성을 의뢰하며, 추천인이 E-Mail로 송부한 후 출력본에 자필 서명하여 항공우편으로 제출함</li> <li>- E-Mail: admission@ksa.kaist.ac.kr</li> </ul> </li> </ul>
	⑤ 추천서 B (담임교원 또는 지도교원)	<ul style="list-style-type: none"> <li>※ 추천서 작성 여부는 접수 사이트에서 확인할 수 있음</li> </ul>

### \* 자기소개서 증빙자료 첨부 관련

- 3건 이내로 각 건당 우측 하단에 추천인의 성명과 친필 서명 또는 인장 후 스캔한 이미지 파일(pdf, jpg) 형태로 저장, 각 건당 A4 1페이지(1MB 이내)
- 제외 : 교외 수상 실적(상장), 영재교육원 수료증, 각종 인증 및 능력시험 점수 등
- 자기소개서에 기재된 순서대로 목록 작성

## 2) 우편 제출 : 6.12(수) 우체국 소인까지 유효

- ① 학교생활기록부(Ⅱ) 1부

### 발급 받는 방법

- 출력 시 모든 사항을 포함(제외 항목 없음, 상급학교 제출용 체크 해제)하여 A4단면 출력(모아찍기 금지)
- 첫 장에 원본대조필 도장(학교장 직인 필수)
- 모든 장에 학교장 직인으로 간인(단, 철인이나 간인천공기를 사용하는 경우 간인이 필요 없음)
- 2024학년도 출결마감 '5월말 마감'
- 좌측 상단 클립 처리(스테이플러 사용 금지)
- 민원 발급용 제출 불가

※ KSA 원서접수 사이트에서 작은 사이즈 바코드를 출력 후 우측 사진 위에 반드시 부착

중2·3 재학생 및 졸업생	중1 재학생	외국유학생	중학교 졸업 학력 검정고시 합격자
중학교 생활기록부(Ⅱ)	중학교 생활기록부(Ⅱ) 초등학교 생활기록부(Ⅱ)	해당 국가 성적증명서 *중학교 생활기록부(Ⅱ)	합격증 성적증명서 *중학교 생활기록부(Ⅱ)
비 고	*국내 중학교에 재학했던 해당자 제출, 2024년 5월말 출결마감본 제출		

② 영재교육진흥법 시행령 제12조②항 서류(해당자만) : 관련 제출 서류는 입학안내 공지사항 참조

※ 영재교육진흥법 시행령 제12조②항에 해당하는 자

- (1) 「국민기초생활 보장법」 제7조제1항제4호에 따른 교육급여 수급권자의 자녀
- (2) 「도서·벽지 교육진흥법」 제2조에 따른 도서·벽지에 거주하는 자
- (3) 「장애인 등에 대한 특수교육법」 제15조에 따른 특수교육 대상자
- (4) 행정구역상 읍·면 지역에 거주하는 자
- (5) 그 밖에 사회·경제적 이유로 교육 기회의 격차가 발생하였다고 인정되는 자

※ 유의사항

- ① 바코드(KSA에서 제작한 것으로 우편물의 학교 도착을 지원자에게 알리기 위한 것) 관련 : 인터넷 접수 후 접수 사이트에서 출력하여 점선을 따라 절취한 후 부착
  - 보내는 서류 봉투의 <받는 사람>에 큰 사이즈 바코드 부착
  - 학교생활기록부(Ⅱ) 우측 사진 위에 작은 사이즈 바코드 부착
- ② 추천서 작성 및 우편물의 도착 확인은 원서접수사이트에서 가능함

### 3. 지원자 유의사항



#### 입학전형 지원

- 1) 영재학교 간 중복 지원할 수 없음(중복 지원이 확인될 경우 전형 대상에서 제외됨)
- 2) KSA 장영실전형으로 추천된 학생은 일반전형에 지원할 수 없음

#### 의·약학 계열 진학 제한과 관련된 사항

본교는 이공계열의 수학·과학 인재 양성을 위해 설립되었으며 국가의 지원을 받는 영재학교로 의·약학 계열의 진로 희망자는 본교 진학에 부적합함

- (징계 및 졸업 유예 조치) 「KSA 이공계 외의 대학 계열 지원자에 대한 지원 제한 지침」에 의거 의·약학 계열에 지원한 경우 징계 및 졸업 유예 조치함
- (동의서 작성) 원서 접수 시 의·약학 계열 진학 제재에 대한 동의서를 작성함
- (서약서 작성) 「입학전교육」 시 의·약학 계열 등 이공계열 외의 대학에 지원하는 경우 학교에서 정한 제재 조치에 따르는 학생 및 보호자 연서의 서약서를 작성함
- (진로·진학 지도 미실시) 의·약학 계열 등 이공계 외의 대학 진학과 관련된 어떠한 진로·진학 지도도 하지 않으며, 일반고 등으로 전출을 권고함
- (교육비 및 장학금 환수) 일반고등학교 교육과정에 포함되지 않는 영재학교 교육과정 운영을 위한 추가 교육비와 학교를 통해 지급된 장학금을 환수함

## 기 타

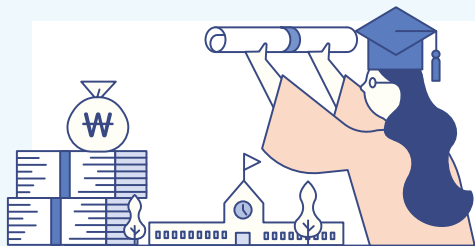
- 1) 제출 서류에 기재된 사항이 사실과 다르거나, 합격대상자 발표 후 학교생활기록부(Ⅱ)에 대한 평가 및 「입학전교육」 적용 등을 통해 본교의 교육과정 운영상 학업 수행이 어렵다고 판단되는 자는 최종 합격을 취소할 수 있음
- 2) 평가내용은 공개하지 않으며 제출된 서류는 반환하지 않음
- 3) 모든 전형 일정과 방법은 학교 사정에 따라 변경될 수 있음
- 4) 전형료 결제 후에는 접수를 취소할 수 없으며, 납부된 전형료는 반환하지 않음(단, 영재교육진흥법 시행령 12조②항 해당자의 경우 환불 기준은 입학안내 공지사항 참조)
- 5) 일반전형 2단계 합격자는 영향평가 설문조사에 참여함

## 4. 최종 합격대상자 안내



- 1) 최종 합격대상자 발표 후 그 결과를 소속 학교로 공문 통지하며, 합격증은 입학 전 집중교육 시 수여함
- 2) 「입학전교육」 관련 사항은 별도 공지하며 합격대상자는 반드시 참여하여야 함
- 3) 합격대상자는 지정한 기간 내에 학교생활기록부(Ⅱ)를 반드시 제출해야 함
- 4) 입학 예정자 등록
  - 소정의 양식을 갖춘 입학 예정자 등록원을 제출
  - 제출방법: 3단계 전형 합격자 발표 후 별도 공지
  - 불합격 심의 대상자: 기간 내 입학 예정자 등록원을 미제출한 자
- 5) 장학금 수혜 대상자는 입학 후 1년간 장학금을 지급함

## 5. 장학 혜택



2023년 장학금 수혜 현황

**2억 6천 8백 6십만 원**

일반전형

47162 부산광역시 부산진구 백양관문로 105-47 한국과학기술원(KAIST) 부설 한국과학영재학교 입학팀(백양관 2층)  
상담 전화: 051-606-2266, 2265, 2273, FAX : 051-606-2124  
상담 시간: 09:00~12:00, 13:00~17:00(토/일요일 및 공휴일 휴무)  
입학 안내 홈페이지: <https://admission.ksa.hs.kr>