

2024학년도

꿈 · 열정 · 사랑이 넘치는 배움의 공동체



1학기 학교교육과정 설명회 자료



대자중학교 <http://daeja.gen.ms.kr>

광주광역시 서구 하남대로 680번길 27(동천동 649)

☎ 교무실 510-3800 행정실 510-3891

목 차

I. 학교 현황	1
II. 교육과정 및 교육활동 안내	4
1. 일과 운영 시정표	4
2. 2024학년도 교육과정 편제 및 창의적 체험활동	4
3. 2024학년도 연간 학사 일정	5
4. 2024학년도 평가 계획	7
5. 2024학년도 출결관리 규정	8
6. 감염병 발생 시 등교중지 및 출석인정 출결 지침	9
7. 학교장 허가 교외 현장(체험)학습 신청방법	9
8. 1학년 자유학기 운영계획	10
9. 2024 시상계획	13
10. 방과후 및 빛고를 다같이[다가치]프로그램 안내	14
11. 교육복지 우선 지원 사업(교육복지학교)	14
12. 진로진학상담실 운영 계획	15
13. 고등학교 입학전형 안내	16
14. 도서관 운영 및 노력중점사업	20
III. 학부모 연수	25
1. 교권과 교육활동 보호	25
2. 학부모 청렴교육	26
3. 학교생활기록부 주요 내용	28
4. 나이스 학생 학부모 서비스' 안내	30
5. 공교육 정상화 촉진 및 선행교육 근절	31
6. 교원능력개발평가 학부모 만족도 조사 안내	33
7. "학교폭력 없는 학교 만들기"를 위한 학교폭력 예방 및 대처요령	34
8. 가정폭력 및 아동학대 예방 교육	36
9. 학생 도박문제 예방교육	38
10. 생명존중 및 자살예방교육(자살과 자해로부터 내 아이 지키기)	40
11. 학교 안전교육 추진 계획	42
12. 학업 중단 숙려제 안내	44
13. 성희롱·성폭력·성매매 예방, 흡연예방, 약물오남용예방, 감염병 예방 , 미세먼지 대응요령	45
14. 올바른 장애인식과 통합교육 안내	50
15. 양성평등교육	53
16. 인성·인권(노동인권) 교육	54
17. 올바른 습관형성을 위한 스마트폰 사용교육	56
18. 우리 아이를 위한 사이버폭력 예방	58
19. 고교학점제의 이해	60
20. 기후환경·생태교육	62
21. 학부모의 학교 참여	64
학교배치도	70

I

학교 현황

1. 교훈

꿈·열정·사랑

- 학생의 무한한 꿈을 키워 나갈 수 있는 교육
- 교사의 열정으로 학생들의 잠재력을 이끌어 내는 교육
- 교육 주체 간 사랑으로 하나 되는 교육

2. 학교 비전

대자 교육 비전

자기 삶을 개척하고 배움을 즐기는
행복한 대자인

노력 중 점

책과 함께 나를 알고, 너를 이해하고,
세상을 배우자!

특 색 사 업

삶을 사랑하며 다양성을 배우는
세계시민교육

학생 · 교사 · 학부모가 행복한 학교

3. 학교장 경영관

학 생 상

- 자기 삶의 당당한 주인공이 되는 창의적인 사람
- 주도적 진로 설계
- 튼튼한 실력
- 문화·예술적 감성
- 배움의 나눔 실천

교 사 상

- 교육 전문가로서 자부심과 열정이 넘치는 사람
- 가르치는 즐거움
- 사랑과 헌신
- 최고의 수업 전문가
- 생활 교육 전문가

학 교 상

- 미래 사회를 대비하는 공교육 모델이 되는 학교
- 지역사회와 협력
- 학부모 재능 기부
- 교육 기부와 봉사
- 지역 문화의 중심

4. 상징

교 목	교 화	교 색	교 조	교 표
				
느티나무 포용, 헌신	철쭉 충절, 결백	녹색 희망, 우정	백로 선비	대자인 완전한 교육

5. 연혁

- 2007. 1. 1. 대자중학교 설립인가 (7학급, 남.여 공학)
- 2007. 3. 1. 초대 최영산 교장 취임
- 2007. 3. 2. 개교 및 입학식 (남.여 7학급)
- 2021. 9. 1. 제5대 윤현숙 교장 취임
- 2024. 1. 5. 제16회 졸업식 (243명, 졸업생 누계 4,498명)
- 2024. 3. 4. 제18회 입학식 (238명, 남 110명, 여 128명, 학급9(특수1))

6. 학급 편성 및 학생 수

(2024. 3. 현재)

학 년	1학년		2학년		3학년		계	
	남	여	남	여	남	여	남	여
학생 수	110	128	124	133	102	112	336	373
	238		257		214		709	
학급 수	9		11		9		29(특수학급 1)	

7. 교직원 및 담임교사 안내

1) 교직원현황 (2024. 3. 현재)

구분 인원	교장	교감	과 목 별 인 원																행 정				합 계				
			국어	도덕	사회	역사	수학	과학	기술가정	체육	음악	미술	영어	정보지학	중국어	일본어	사서	보건	특수	정보컴퓨터	상담	소계		행정실장	주무관	교육공무직	기타
남	·	·	·	1 (1)	·	·	·	·	2	4 (1)	·	·	·	·	·	·	·	·	·	·	7	1	·	1	3	5	12
여	1	1	6	1	5	·	6	6	2	·	2	2	5	1	1	1	1	1	1	1	45	·	2	12	·	14	59
계	1	1	6	2	5	·	6	6	4	4	2	2	5	1	1	1	1	1	1	1	52	1	2	13	3	19	71

※ ()안은 타학교 소속 겸임교사 인원임

2) 관리자 및 담임교사 안내

교장	교감	행정실장
윤현숙	노진희	국창호

학년	1 학년		2 학년		3 학년	
	이름	교과	이름	교과	이름	교과
1반	송진남	국어	이경희	과학	정원림	수학
2반	최영재	수학	김선덕	수학	이정화	국어
3반	함차미	영어	이은희	영어	이혜빈	사회
4반	이현정	기술가정	정찬우	기술가정	김지영	음악
5반	박소영	국어	양현숙	도덕	김민석	체육
6반	이재훈	체육	윤수영	국어	장현정	영어
7반	김혜숙	수학	임선희	과학	도지안	사회
8반	임혜선	사회	박해련	사회	조성현	기술가정
9반	하유정	기술가정	김은정	영어	성류정	과학
10반			최혜원	미술	신미숙	특수 수업
11반			최은영	일본어		

※ 1, 2, 3학년 학년 부장 1반임.

8. 시설 현황

구분	보통교실	특수교실	관 리 실					특별교실								
			교장실	교감실	행정실	학외의실	교원연구실	기술실	가정실	진로실	과학실	음악실	미술실	교육복지실	A·실	다목적실
보유	29	1	1	1	1	1	8	1	1	1	2	2	1	1	1	1

구분	특별실												기타 시설																
	제1교실	진도상답실	상담실	보건실	방송실	도서실	어학실	방과후센터	강당	인쇄실	당직실	창고	문서실	E·L·실	교사휴게실	홈베이스	남녀화장실	음수대	학생탈의실	보일러실	수배전실	영양사실	조리사실	조리실	세척실	샤워실	식당	잔반처리실	부식창고
보유	1	1	1	1	1	1	1	1	1	1	1	3	2	1	2	3	30	2	3	1	1	1	1	1	1	1	1	1	1

II 교육과정 및 교육활동 안내

1 일과 운영 시정표

교시	시 간	비 고
조회	08 : 40 ~ 08 : 50	8:40까지 교실입실
1교시	09 : 00 ~ 09 : 45	
2교시	09 : 55 ~ 10 : 40	
3교시	10 : 50 ~ 11 : 35	
4교시	11 : 45 ~ 12 : 30	
점심시간	12 : 30 ~ 13 : 45	
5교시	13 : 45 ~ 14 : 30	
6교시	14 : 40 ~ 15 : 25	
7교시	15 : 35 ~ 16 : 20	
청소 및 종례	15 : 25 ~ 15 : 40 16 : 20 ~ 16 : 30	

요일	월	화	수	목	금
시 정	6교시 운영	7교시 운영	6교시 운영	7교시 운영	6교시 운영
다같이프로그램 방과후수업	월, 금(15:40~17:10, 프로그램별로 상이함. p14쪽 참조)				

2 2024학년도 교육과정 편제 및 창의적 체험활동

1학년 (9)개반, 2학년 (11)개반, 3학년(9)개반 특수학급 (1)개반

교과군		1학년			2학년		3학년	
		1학기	자유학기	2학기	1학기	2학기	1학기	2학기
공통 교과	국어	51	17	68	68	68	68	68
	사회	34	17	51			34	34
	역사				51	51	34	34
	도덕	34		34	51	51		
	수학	51	17	68	68	68	51	51
	과학	34	17	51	68	68	68	68
	기술·가정	51	17	68	34	34	34	34
	정보	17		17				
	체육	34	17	51	51	51	51	51
	음악	17	17	34			34	34
	미술				34	34	34	34
선택 교과	영어	34	17	51	51	51	68	68
	생활 일본어 /생활 중국어 진로와 직업				17	17	34	34
창체	창의적 체험 활동	9	4	13	13	13	13	13
	자율 동아리		13	13	13	13	13	13
	봉사	4		4	4	4	4	4
	진로	4	17	21	4	4	4	4
	스포츠		17	17	17	17	17	17

3

2024학년도 연간 학사 일정

월	주	교 육 행 사														주 계	월 계 (수업 일수)
		월		화		수		목		금		토					
3	1											1	3.1절	2	토휴무일	20	5
	2	4	입학식, 개학일	5		6		7		8		9	토휴무일	5			
	3	11		12	(2,3년)진단 평가	13	학년생활교육 협의 날	14		15		16	토휴무일	5			
	4	18	학생학부모 상담주간 (~22)	19		20		21		22	1학기교육과정 설명회	23	토휴무일	5			
	5	25	교직원회의날 (3.25~3.29)학년 맞춤형성취도평가	26		27	전문적학습 공동체의 날	28		29		30	토휴무일	5			
4	6	1		2		3		4		5		6	토휴무일	5	20	3	
	7	8		9		10	22대 국회의원선거	11		12	개교기념일	13	토휴무일	3			
	8	15		16		17	전문적학습 공동체의 날	18		19	체육한마당	20	토휴무일	5			
	9	22		23		24		25		26		27	토휴무일	5			
	10	29	교직원회의날	30									토휴무일	2			
5	11					1	1차지필평가	2	1차지필평가	3	현장체험학습	4	토휴무일	3	21	4	
	12	6	대체공휴일	7	인성교육주간(~ 10)	8	학년생활교육 협의 날	9		10		11	토휴무일	4			
	13	13	수업나눔주간	14		15	부처님오신날 스승의 날	16		17		18	토휴무일	4			
	14	20		21		22	전문적학습 공동체의 날	23		24		25	토휴무일	5			
	15	27	교직원회의날	28		29		30		31		1	토휴무일	5			
6	16	3	평화통일교육주간(~7)	4		5		6	현충일	7	재량휴업일	8	토휴무일	3	18	5	
	17	10		11		12	학년생활교육 협의 날	13		14		15	토휴무일	5			
	18	17		18		19	전문적학습 공동체의 날	20		21		22	토휴무일	5			
	19	24	교직원회의날	25		26		27		28		29	토휴무일	5			
7	20	1		2		3		4		5		6	토휴무일	5	17	5	
	21	8	2차지필평가	9	2차지필평가	10	2차지필평가	11		12		13	토휴무일	5			
	22	15	양성평등교육주간 (~19)	16		17	교육과정반성회	18		19		20	토휴무일	5			
	23	22	교직원회의날	23	방학식	24		25		26		27	토휴무일	2			
	24	29		30		31							토휴무일	0			
학년별	1년	2년	3년	1년	2년	3년	1년	2년	3년	1년	2년	3년	1년	2년	3년	계	96
고사일수	-	1	1	-	1	1	-	2	2	-	1	1					5
수업일수	20	20	20	21	21	21	18	18	18	19	19	19	18	18	18		96

월	주	교육 행사															주 계	월 계 (수 일 수)	
		월			화			수			목			금					토
8	25									1			2			3	토요일	0	
	26	5			6			7			8			9		10	토요일	0	
	27	12			13			14			15	광복절	16	개학	17	토요일	1		
	28	19			20			21			22			23		24	토요일	5	
	29	26	교직원회의날			27			28	학년생활교육 협의 날			29			30		31	토요일
9	30	2			3			4			5			6		7	토요일	5	
	31	9	학생학부모 상담주간(~13)		10			11	2학기 교육과정설명회			12			13		14	토요일	5
	32	16	추석연휴		17	추석연휴		18	추석연휴			19			20		21	토요일	2
	33	23	인성교육주간(~27)		24			25	전문적학습 공동체의 날			26			27		28	토요일	5
	34	30	1차지필평가																1
10	35				1	1차지필평가		2	교직원회의날		3	개천절	4	재량휴업일	5	토요일	2		
	36	7			8			9	한글날		10	2학년수학여행	11	진로테마체험학 습(1,3학년) 2학년 수학여행	12	토요일	4		
	37	14			15			16	학년생활교육 협의 날		17		18	수업공개의 날	19	토요일	5		
	38	21	독도교육주간(~25)		22			23	전문적학습 공동체의 날		24		25	교직원 문화체험의 날	26	토요일	5		
	39	28	교직원회의날		29			30			31							4	
11	40												1	대자축제	2	토요일	1		
	41	4			5			6			7		8		9	토요일	5		
	42	11			12			13			14	대학수학능력시 험일	15		16	토요일	4		
	43	18			19			20	전문적학습 공동체의 날		21		22		23	토요일	5		
	44	25	교직원회의날		26			27			28	(3학년)2차지필 평가	29	(3학년)2차지필 평가	30	토요일	5		
12	45	2	(3학년)2차지필평가		3			4			5		6		7	토요일	5		
	46	9			10			11	학년생활교육 협의 날		12		13		14	토요일	5		
	47	16			17			18			19	(1,2학년)2차지필 평가	20	(1,2학년)2차지필 평가	21	토요일	5		
	48	23	(1,2학년)2차지필평가		24			25	성탄절		26		27	교육과정반성회 진급사정회	28	토요일	4		
	49	30			31												토요일	2	
1	50							1	신정		2		3		4	토요일	2		
	51	6	교직원회의날		7			8	졸업 및 종업		9		10		11	토요일	3		
	52	13			14			15			16		17		18	토요일	0		
	53	20			21			22			23		24		25	토요일	0		
	54	27			28	설연휴		29	설날		30	설연휴	31					0	
2	55														1	토요일	0		
	56	3			4			5			6		7		8	토요일	0		
	57	10			11			12			13	부장위크숍	14		15	토요일	0		
	58	17			18	새학기준비기 (전교직원)		19	새학기준비기 (전교직원)		20		21		22	토요일	0		
	59	24			25			26			27		28	새학기준비기				0	
학년별	1년	2년	3년	1년	2년	3년	1년	2년	3년	1년	2년	3년	1년	2년	3년			계	95
고사 일수	2	2	2	1	1	1				1	1	1	1	1	1				5
수업일수	20	20	20	20	20	20	17	17	17	18	18	18	20	20	20				95
연가 총 수업일수	40	40	40	41	41	41	35	35	35	37	37	37	38	38	38			계	191

4 2024학년도 평가 계획

1) 지필평가 기간 및 이의신청 기간

학기	구분	평가 기간	이의신청 기간	비고	
1학기	1차 지필평가	2024. 5. 1. (수) ~ 2024. 5. 2. (목) (2일간)	2024. 5. 3.(금) ~ 2024. 5. 10. (금) (5일간)	※ 1학년 1학기는 자유학기로 지필평가 미 실시	
	2차 지필평가	2024. 7. 8. (월) ~ 2024. 7. 10. (수) (3일간)	2024. 7. 11. (목) ~ 2024. 7. 17. (수) (5일간)		
2학기	1차 지필평가	2024. 9. 30. (월) ~ 2024. 10. 1. (화) (2일간)	2024. 10. 2.(수) ~ 2024. 10. 11.(금) (5일간)		
	2차 지필평가	3학년	2024. 11. 28. (목) ~ 2024. 12. 2.(월)(3일간)		2024. 12. 3. (화) ~ 2024. 12. 9. (월) (5일간)
		1, 2학년	2024. 12. 19. (목) ~ 2024. 12. 23.(월) (3일간)		2024. 12. 24. (화) ~ 2024. 12. 31.(화) (5일간)

2) 수행평가 기간 및 이의신청 기간

학기	횟수	평가 기간	이의신청 기간	비고
1학기	과목별 평가 계획에 따름	과목별 평가 계획에 따라 연중 실시	수행평가는 연중 수시로 이루어지는 점을 고려하여 각 과목별 수행평가 실시 과정에서 수시로 이의신청이 가능하되, 지필평가 이의신청이 이루어지는 기간(학기당 2회)에도 신청 가능	※1학년 1학기는 수행평가 100%로 실시하되, 자유학기 평가 방안에 따라 별도 계획을 수립하여 학업성적관리위원회 심의 후 시행
2학기	과목별 평가 계획에 따름	과목별 평가 계획에 따라 연중 실시		

- ※ 수행평가는 수시로 이의신청이 가능하나, 지필평가는 이의신청 기간에 신청 가능
- ※ 학교 사정으로 인하여 지필평가 일정이 수정될 수 있습니다.
- ※ 지필평가 및 수행평가와 관련된 사항은 학교성적관리위원회에서 심의 후, 학교홈페이지에 탑재 예정입니다.

5 2024학년도 출결관리 규정

- ★ 1교시 수업 시작 시간(9시)을 기준으로 하여 지각, 조퇴, 결과 처리함.
- ★ 하교시간: 시정표의 마지막 교시가 끝나는 시간

1) 출결 처리 기준

연번	구분	출결 처리 기준		
①	등교시간	9시 (초과 시 지각 처리됨)		
②	하교시간	시정표의 마지막 교시가 끝나는 시간		
※ 등하교시각(기준시각)은 시정표의 교과수업 시정 에 의함.				
③	결과	<ul style="list-style-type: none"> •수업시간 (5)분 이내 입실 시 합당한 사유가 있는 경우 출석인정(일과중) •보건실 다녀오는 경우 -한 시간 수업동안 보건실 요양하는 경우: 질병결과 처리 -수업 중에 보건실 다녀오는 경우: 입실증 퇴실 시간 기준 5분 이내 출석 인정 -기타 사유는 보건교사와 통화 후 출결 결정 		
④	지각,조퇴,결과 처리 기준 (같은 날짜에 발생하는 경우)	미인정과 질병	미인정	
		지각과 조퇴	조퇴	
		결과와 조퇴	조퇴	
		지각과 결과	결과	
		지각과 결과, 조퇴	조퇴	
⑤	생리로 인한 결석(월 1 일) 출석인정 결석처리	<ul style="list-style-type: none"> * 생리로 인한 조퇴, 지각, 결과 3회를 1일로 산정 - 생리통으로 인해 수업출석이 어려운 학생에 한하여 보호자 또는 보건교사, 담임교사의 확인을 거쳐 처리 - 시험 기간의 경우 '의사 소견서' 또는 '진료 확인서' 등 의료기관에서 발급한 확인서 제출한 학생에 한해 인정점 80% 부여 		
⑥	기타결석	사전에 담임선생님께 미리 결석계를 제출한 후 학교장의 최종승인 후 기타결석으로 인정됨.		
⑦	학생선수	출석인정 허용일수 : 35일		
⑧	경조사 인정결석	구분	대상	일수
		결혼	형제, 자매, 부, 모	1
		입양	학생본인	20
		사망	부모, 조부모, 외조부모	5
			증조부모, 외증조부모	3
			형제, 자매 및 그의 배우자	
부모의 형제자매 및 그의 배우자	1			

2) 출결관련 증빙서류 안내

출결종류	(학교에 제출해야 할) 증빙서류 예시
(질병관련) 결석, 지각, 조퇴 등	진료확인서, 처방전, 약봉투 등 의료기관에서 발급한 서류- 진료 받았다는 사실을 확인할 수 있는 서류
(경조사)인정결석	청첩장, 장례확인서(또는 사망진단서)등
(학교장허가 현장체험학습) 인정결석	출발 3일 전까지 신청서 제출, 보고서(종료 후 5일 이내 제출) 보고서에 일자가 표시된 (승차권 또는 관람권), 또는 본인활동사진첨부
(간병, 가사조력 등) 기타결석	(가족)입원확인서

6 감염병 발생 시 등교중지 및 출석인정 출결 지침

****감염병 관련 출결 처리 방안 관련****

- 1) 검사 결과 양성 판정: 진료확인서, 의사소견서, 진단서 중 등교중지(격리)기간이 명시되어 있을 경우, 해당기간 동안 출결 인정
- 2) 검사 결과 음성 판정: 음성확인서를 첨부한 경우, 검사 당일 출결 인정

▣ 등교중지 대상자

- 등교중지 대상자
 - ➔ 법정감염병 환자, 법정감염병 의심환자, 법정감염병 병원체 보유자
 - ➔ 이외의 환자로서 의사가 감염성이 강한 질환에 감염 되었다고 진단한 사람
- 등교중지 제외(결석 시 병결로 처리)
 - ➔ 의사의 진단에 의해 타인에게 전염될 우려가 없다고 인정되는 자

▣ 등교중지 방법

- 감염병이 의심되면 등교하기 전에 담임선생님께 연락한 후 병원 진료 (발열이나 설사 등 진단을 요하는 경우)
- 병원 진료 후 감염병 진단을 받으면 담임선생님께 전화 연락 후 격리 치료
- 치료, 완치 후 진료 확인서(또는 진단서, 소견서)를 담임선생님께 제출(단, 확인서에 감염성 질환 명, 격리 치료기간이 명시되어 있어야 하며 격리 치료 기간만 출석으로 인정됨)
- 검사 결과 음성 판정시에 음성확인서를 첨부한 경우, 검사 당일 출결 인정

7 학교장 허가 교외 현장(체험)학습 신청방법

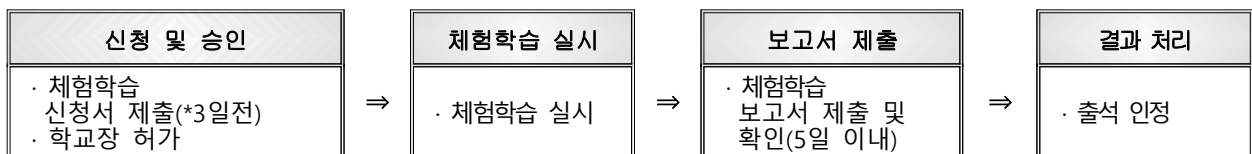
1) 기본원칙

- (1) 본교 학칙 제 19조 3항 국내.외 현장(체험)학습은 **10일 이내(휴일제외)**의 기간내에서 **학교장의 사전허가**를 받은 후 실시
- (2) 신청서 제출 기한은 (3)일 이전, 보고서 제출 기한은 (5)일 이내
- (3) 체험학습기간 학생 또는 보호자와 담임교사 간 연락체계를 유지하고 사안(사고) 발생 시 담임교사에게 연락하도록 합니다.
- (4) (필수 유의사항) **5일 이상 연속되는 체험학습 및 가정학습 시 주 1회 이상(예시: 2~3일째 되는 날)** 학생 또는 보호자는 담임교사에게 연락하여 학생의 안전, 체험장소 등 공유

2) 체험학습 기간

- (1) 교육과정 이수에 지장이 없는 범위 내에서 신청함.
- (2) 지필평가 등의 성적처리를 위해 평가일로부터 개별성적 확인시까지 특별한 사정이 없는 한 불허함.

3) 신청 절차



4) 신청서 및 보고서 작성

: 본교 홈페이지 — 열린마당 — 체험학습 신청에서 작성

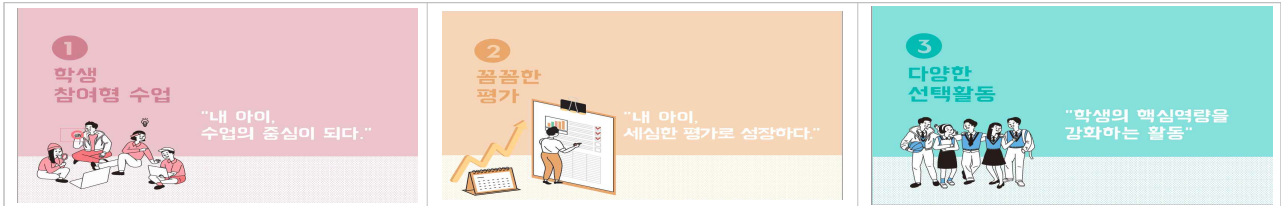
8

1학년 자유학기 운영계획

1) 자유학기제란?

; 중학교에서 두 학기 동안 지식·경쟁 중심에서 벗어나 학생 참여형 수업과 이와 연계한 과
정중심 평가를 실시함. 다양한 학생 중심의 활동 수업을 통해 나를 공부하며 발견하는 시간.

2) 자유학기제의 기본 방향



3) 본교 자유학기제 운영 방안

- 1) 실시 대상 및 시기 : 1학년 1학기
- 2) 운영 모형 : 자유학기 교과 + 자유학기 활동(진로탐색/동아리/예술·체육/주제선택)

요일 시간	월	화	수	목	금
1					
2					
3				주제 B 2	
4					
5	예체 (체육음악 반별 시간표) 2		동아리 2		진로 탐색1 (반별 시간표)
6		주제 A 2			진로 탐색 2
7					

4) 프로그램의 운영

: 주제선택활동 프로그램

(1) 주제선택활동 프로그램 운영 방침

- 주 4시간 운영하는 주제선택 프로그램은 9개의 프로그램을 마련하여 학생들로 하여금 선택하게 하여 운영하되, 학생들의 선택권을 보장하기 위해 17차시씩 2기로 나누어 운영하는 것을 계획으로 함.
- 해당 교과 관련 프로그램으로 운영
- 화 6, 7교시와 목 3, 4교시를 선택프로그램으로 운영

(2) 주제선택 활동 개설 프로그램 A(화 6, 7교시)

연번	프로그램명	연번	프로그램명
1	재미있는 책 놀이	6	생활과 과학
2	미디어 이해하기	7	나는 기후 위기 전문가
3	교실 밖 세계 여행	8	프랑스 자수
4	수학 놀이터	9	도전, 영어 더빙!
5	생각 키우기		

(3) 주제선택활동B 개설 프로그램(목 3, 4교시)

연번	프로그램명	연번	프로그램명
1	문학과 놀자	7	세계전통의상 탐구와 에코백 만들기
2	우리말 달인 되기	8	팝송으로 그리는 뮤직 비디오
3	세계를 읽다	9	신나는 영어
4	수학 탐구		
5	지구가 숨겨놓은 과학		
6	생활 속 DIY		

5) 예술체육활동

(1) 예술체육활동 프로그램 운영 방침

- 다양한 문화·예술·체육 활동 기회를 제공하여 소질과 잠재력을 계발
- 음악, 체육수업 1차시를 예술체육활동으로 편성

(2) 예술체육활동 개설 프로그램

연번	프로그램명	연번	프로그램명
1	예술)영화 속 음악여행	2	(체육)배구와 뉴스포츠

6) 동아리활동

(1) 동아리활동 프로그램 운영 방침

- 학생들을 대상으로 실시한 수요 조사를 바탕으로 다양한 동아리 활동을 체험하도록 함. 동아리 부서의 영역도 진로탐색 연계 동아리, 예술 동아리, 직업체험활동 중심 동아리 등으로 다양화하여 17차시씩 2분기로 운영함.
- 다양한 동아리 활동 기회를 제공하여 소질과 잠재력을 계발
- 수요일 6, 7교시를 학급별 선택프로그램으로 운영

(2) 동아리활동활동 개설 프로그램

연번	프로그램명	연번	프로그램명
1	만화반	7	블링블링 보석십자수 & 양말목공예
2	미라클 공예반	8	색을 찾아서
3	연극반	19	수학 마당
4	예쁜글씨POP반	10	보석 십자수
5	일본어반	11	양말목, 어디까지 해봤니?
6	토탈공예반	12	연필로 그리는 패션 일러스트

7) 진로탐색 프로그램(운영방침)

(1) 진로탐색활동 프로그램 운영 방침

- 학생들이 적성과 소질을 탐색하여 스스로 미래를 설계해 나갈 수 있도록 체계적인 진로 학습 기회 제공
- 교과와 연계한 진로 수업 운영
- 진로학습, 진로상담.검사, 진로포트폴리오 활동 운영

연번	프로그램명	주요 내용	담당자 (교사/외부강사)
1	꿈을 잡아라	교과 연계 진로탐색활동	교사
2	전문가와 함께하는 진로 직업체험	다양한 학과에 대한 소개와 관련 자격증에 대해 알아보기	외부강사
3	전문가와 함께하는 진로 직업체험	다양한 진로와 관련해 체험해보기	외부강사

8) 자유학년제의 평가 방법

(1) 자유학기제 평가 설계 시 고려할 사항

- ① 1학기 중간·기말고사 등의 총괄식 지필평가를 실시하지 않음.
- ② 학생의 학습 성취수준을 확인하나 그 결과는 **고교입시에 미반영**

(2) 평가의 방향

- ① 활동 내용, 태도, 흥미도 등을 중심으로 평가
- ② 학생들의 성장과 변화가 문장으로 기록
- ③ **다양한 평가 방법 활용** (관찰평가, 자기평가, 동료평가, 형성평가 등)
- ④ 역량 중심의 평가
- ⑤ 시기와 방법 횟수는 교과(군)나 교사에 따라 차별화

9

2024 시상계획

연번	수상명	시행(월)	참가대상	수상비율	담당부서	공개방식	
1	표창장 (선행상)	7월, 12월	전교생	20%이내	학생안전생활지원부	학급게시	
2	과학토론	4월	전교생 중 참가자	20%이내	자연환경교육부 (과학과)	학교홈페이지 및 학급게시	
3	기후 골든벨	11월	전교생 중 참가자	20%이내	자연환경교육부 (과학과)	학교홈페이지 및 학급게시	
3	수학보드게임대회	12월	전교생 중 참가자	20%이내	자연환경교육부	학교홈페이지 및 학급게시	
4	영어 교과서 어휘 대회	9월	2학년 중 참가자	20%이내	영어과	학교홈페이지 및 학급 게시	
5	나의 삶 발표대회	7월	1학년	7%이내	창의인성교육부, 국어과	학교홈페이지 및 학급 게시	
6	독후감쓰기대회	8월	2학년	10%이내	창의인성교육부, 국어과	학교홈페이지 및 학급 게시	
7	독후감쓰기대회	7월	3학년	10%이내	창의인성교육부, 국어과	학교홈페이지 및 학급 게시	
8	교내 다독상	12월	전교생	각학년별 3%이내	창의인성교육부	학교홈페이지 및 학급 게시	
9	학생건강체력평가	7월	전교생	학년별 1,2,3위	문화예술체육부	학급게시	
10	대자 으뜸상	2025년 1월	3학년	1위	3학년부	나이스 학부모서비스	
11	대자 우수상	2025년 1월	3학년	2%이내	3학년부	나이스 학부모서비스	
12	3개년 개근상	2025년 1월	3학년	-	3학년부	나이스 학부모서비스	
13	3개년 정근상	2025년 1월	3학년	-	3학년부	나이스 학부모서비스	
14	공적 분야	공로상	2025년 1월	3학년	20%이내	3학년부	나이스 학부모서비스
15		모범상	2025년 1월	3학년	20%이내	3학년부	나이스 학부모서비스
16		봉사상	2025년 1월	3학년	20%이내	3학년부	나이스학부모 서비스
17	특별상	2025년 1월	3학년	20%이내	3학년부	나이스학부모 서비스	

10 방과후 및 빛고을 다같이[다가치]프로그램 안내

1) 방과후 학교 프로그램

(1) 학생과 학생보호자 중심의 방과후학교 프로그램 운영

- 학생과 학부모의 수요를 충실히 조사할 수 있는 장치 마련
- 다양한 프로그램 개설을 통해 학생과 학부모의 선택 기회 확대

(2) 다양한 방과후학교 프로그램 확충 및 질 제고

- 학교의 형편과 학생과 학생보호자 수요조사를 통한 프로그램 개설·운영
- 학생의 특기·적성, 소질 계발 등을 위한 프로그램 개설·운영

2) 빛고을 다 같이[다가치] 교과 보충 프로그램

- (1) 2024년 4월 초에 시행 예정
 - (2) 지도 시간 : 학기 중(방과 후), 주1회 ~ 2회, 45분 또는 90분 단위로 운영
 - (3) 지도 교과 : 국어, 수학, 과학,, 사회(역사), 정보, 체육, 미술
 - (4) 운영 방식 : 소규모(7명 이상)으로 맞춤형 교육 프로그램 운영
 - (5) 수업 방식 : 대면 수업을 원칙, 부득이한 경우 실시간 온라인 수업 가능
 - (6) 수강료 : 전액 무료 지원
- ※ 교과마다 맞춤형 수업으로 운영되므로 수업 요일과 시간은 조정 가능

11 교육복지 우선 지원 사업(교육복지학교)

1) 사업목표

- (1) 교육 소외 학생의 실질적 교육기회 균등 실현 및 교육 격차 완화
- (2) 민·관·학이 함께하는 교육복지 마을공동체 및 교육복지 안전망 구축

2) 추진방향

- (1) 취약집단의 교육적 요구 및 필요 분석을 통한 프로그램 개발 및 운영
- (2) 지역사회 교육자원을 활용한 네트워크 구축 강화
- (3) 교육 소외 학생에 대한 지원 확대, 위기학생 발굴 및 교육복지안전망 구축

3) 교육복지실(누리보듬)의 역할과 기능

- (1) 학생들의 휴식 및 교육복지 프로그램 운영 공간
- (2) 사업 담당자들의 사업 관련 회의 공간
- (3) 교사, 교육복지사, 학부모가 학생의 문제를 의뢰하고 상담하는 공간
- (4) 사업 관련 네트워크 및 데이터베이스 구축 공간

- 문의 : 교육복지실 062) 510-3873

12 진로진학상담실 운영 계획

1) 진로진학상담실 안내

학생 진로심리검사 결과 등의 객관적 자료를 활용한 학생 맞춤형 진로상담활동을 강화하여, 담임교사와 진로상담 교사가 상호보완적 관계에서 긴밀하게 협력하여 학생들의 진로고민에 도움을 주고자 합니다.

(1) 진로진학상담실 운영

- 방법 : 상담신청서를 작성하여 사전에 예약
- 일시 : 상담시간은 점심시간 또는 방과 후에 주로 하되 일과 중에는 담임교사 및 교과담당교사의 확인서 제출 필요
- 장소 : 진로진학상담실 (본관 3층)
- 내용 : 자기이해, 진로문제, 진학이나 취업문제, 진로탐색, 학습코칭, 기타 진로와 관련하여 가족이나 친구들과 이야기하기 어려운 고민들

(2) 진로상담활동 내용

- ① 각종 심리검사(흥미검사, 적성검사, 가치관검사, 성격검사 등)를 통하여 자신의 흥미나 적성을 파악하고, 그에 맞는 직업세계를 탐색해 보고 싶은 학생
- ② 자신의 진로계획(진로, 유망직종, 다양한 직업정보 사이트)을 수립 하는데 도움이나 조언이 필요한 학생
- ③ 고등학교의 유형과 특성, 대학 및 학과에 대한 정보가 궁금한 학생
- ④ 학력 향상을 위한 학습 방법이나 시간 관리 방법 등을 알고 싶은 학생
- ⑤ 학부모님들의 자녀에 대한 진로 상담을 환영합니다.

※ 문의 사항 : 진로전담교사 이수미 062-510-3840 (직통), 062-510-3800(내선840)

2) 2024 특특 진로 정보

- (1) 본교 학생들의 학교생활기록부 내용을 기반으로 고등학교 진학과 연계한 진로 및 진학 지도를 진행합니다.
 - 학생들이 중학교 생활 중에 자신의 진로탐색활동 기록 내용을 풍부하고 의미있게 채울 수 있도록 노력해야 한다는 뜻입니다.
- (2) 온라인 진로 설계와 진로체험 지원시스템이 개발되어 있습니다.
 - 온라인상으로 학생들이 스스로 학습과 진로를 설계할 수 있는 '커리어 플래너'
<http://www.career.go.kr>
 - 진로체험 활동을 준비.실행.관리하도록 지원하는 진로체험 종합지원 사이트 꿈길
<http://www.ggoomgil.go.kr>
- (3) 두드리면 열립니다. '공부하라'는 백 마디의 말보다 스스로 공부하는 모습을 보여주는 '행동 전략'이 필요

13 고등학교 입학전형 안내

11 - 1 2025학년도 고등학교 신입생 입학전형 주요일정

2025학년도 광주광역시 고등학교 신입생 입학전형 주요 일정

구분	영재학교 광주과학고	전기					후기				
		특수목적고등학교			대안 특성화고	특성화고	자율형 공립고	과학 중점학교	일반고		
		광주체육고	광주예술고	광주자동화설비공업고 (산업수요맞춤형) 광주소프트웨어 마이스터고 (산업수요맞춤형)	동명고	특성화고 서진여고 (전문계열)	광주고 광주제일고 수원고 상일여고 전남고	조대여고(2) 상무고(2) 풍암고(2) 보문고(2) ()는 학급수	평준화	비평준화	
								호남삼육고	광일고 서진여고(보통과)		
모집 공고	24.4.19. (금)	24.7.12. (금)	24.7.12. (금)	24.7.12. (금)	24.8.22. (목)	24.8.22. (목)	24.8.22. (목)	24.8.22. (목)	24.8.22. (목)	24.8.22. (목)	24.8.22. (목)
내신 성적 산출 기준일	2학년2학기 까지	3학년 1학기 까지	3학년 2학기 중간고사 까지 24.10.31.(목)	3학년 1학기까지	3학년2학기 중간고사 까지 24.10.31.(목)	3학년2학기 중간고사 까지 24.10.31.(목)	전학년 성적 24.12.11. (수)	전학년 성적 24.12.11. (수)	전학년 성적 24.12.11. (수)	전학년 성적 24.12.11. (수)	전학년 성적 24.12.11. (수)
원서 접수	24.5.22.(수) ~5.24.(금)	24.10.23. (수)	24.11.6. (수)	24.10.14. (월)	24.11.25. (월)	24.11.25. (월)	24.12.17. (화)	24.12.17. (화)	24.12.17. (화)	24.12.17. (화)	24.12.17. (화)
		24.10.29. (화)	24.11.8. (금)	24.10.17. (목)	24.11.28. (목)	24.11.28. (목)	24.12.23. (월)	24.12.23. (월)	24.12.23. (월)	24.12.23. (월)	24.12.23. (월)
전형일	1단계 24.5.30.(목) ~6.28.(금) 2단계 24.7.7.(일) 3단계 24.8.10.(토) ~8.11.(일)	24.11.7. (목)	특별전형 24.11.20(수) 일반전형 면접 24.11.28.(목) 일반전형 24.11.29.(금)	서류전형 합격자 발표 24.10.21.(월) 인·적성 검사 24.10.25.(금) 심층면접 24.10.26.(토)	학교 별 모집요강 참고	학교 별 모집요강 참고			학교 별 모집요강 참고	학교 별 모집요강 참고	
합격자 발표	1단계 24.6.28.(금) 2단계 24.7.26.(금) 3단계 24.8.23.(금)	24.11.14. (목)	특별전형 24.11.22(금) 일반전형 25.12.3.(화)	24.10.30. (수)	24.12.6. (금)	24.12.6. (금)	25.1.9. (목)	25.1.9. (목)	25.1.9. (목)	24.12.30. (월)	24.12.30. (월)
학교 배정 발표							25.1.23. (목)	25.1.23. (목)	25.1.23. (목)		
등록 기간		23.11.15. (금)	24.12.4. (수)	24.10.30. (수)	24.12.6. (금)	24.12.6. (금)	25.1.23. (목)	25.1.23. (목)	25.1.23. (목)	24.12.30. (월)	24.12.30. (월)
		23.11.21. (목)	25.12.10. (화)	24.11.4. (월)	24.12.11. (수)	24.12.11. (수)	25.2.4. (화)	25.2.4. (화)	25.2.4. (화)	25.1.6. (월)	25.1.6. (월)
1차 추가 모집 기간				24.11.5. (화)	24.12.12. (목)	24.12.12. (목)				25.1.9. (목)	25.1.9. (목)
				24.11.6. (수)	24.12.16. (월)	24.12.16. (월)				25.1.15. (수)	25.1.15. (수)
2차 추가 모집 기간					25.1.9. (목)	25.1.9. (목)					
					25.1.15. (수)	25.1.15. (수)					

11 - 2 2025학년도 고등학교 신입생 선발과 배정(안)

□ 고등학교 신입생 전형 : “영재학교(광주과학고)”, “전기”, “후기”로 나누어 선발

1) 영재학교(광주과학고)

- (1) 성적 반영 : 중학교 2학년 2학기까지
- (2) 모집 공고 : 2024. 4. 19.(금)
- (3) 원서 접수 : 2024. 5. 22.(수) ~ 5. 24.(금) ▷자세한 사항 모집 요강 참조

2) 전기고등학교

- 특성화고등학교 : 전남 공고, 전자 공고, 자연과학고, 송의과학기술고 등(11개 학교)
- 특수목적고등학교
 - 광주체육고, 광주예술고
 - **산업수요맞춤형고**: 광주자동화설비공업고, 광주소프트웨어마이스터고
- 대안특성화고등학교: 동명고
- 일반고 중 특성화고교에 상응하는 학과 (서진여고 전문계열)

- (1) 성적 반영: 중학교 3학년 2학기 1차 지필평가까지
(단, 산업수요맞춤형고 내신성적 반영은 3학년 1학기까지)
- (2) 내신성적 산출 기준일: 2024. 10. 31.(목)
- (3) 전형 시기: 학교별 모집요강 참고

3) 후기고등학교

- 과학중점학교: 조대여고(2개반), 상무고(2개반), 풍암고(2개반), 보문고(2개반)
- **평준화지역고등학교(일반고)**
- 비평준화 일반고등학교: 호남삼육고, 광일고, 서진여고(보통과)

- (1) 성적 반영 : 중학교 전 학년 성적반영 (3학년 2학기 성적(수행평가 포함)까지 반영)
- (2) 내신성적 산출 기준일: 2024. 12. 11.(수)
- (3) 원서 접수: 2024. 12. 17.(화) - 12. 23.(월)

4) 일반고 학교 배정 및 지원 방법

- (1) 평준화 일반고 합격자를 대상으로, 학교간 성적격차를 최소화하여 배정한다.
- (2) ‘선지원 추첨배정(선배정)’에서 정원의 20%를 ‘후지원 추첨배정(후배정)’에서 정원의 80%를 배정한다.
- (3) 모든 지원학교는 중복될 수 없다.
(단, ‘배정가능고교’에서 선택한 선지원 학교는 후지원에 중복하여 지원할 수 있다.)
- (4) ‘선배정’ 지원학교는 2개교(광주 시내 일반계 고등학교 대상)를 반드시 선택하며, 지원 순서에 상관없이 성적등급별 추첨 배정하고 미달 인원은 후지원에서 보충한다. 3지망은 자율형공립고, 과학중점고에 한해 선택할 수 있다.

【표 1】 후기 고등학교 원서

지원 구분	일반계 고등학교											
	선지원			후지원								
	1지망	2지망	3지망	1지망	2지망	3지망	4지망	5지망	6지망	7지망	8지망	9지망
광주전체 중에서	광주전체 중에서	자공고 과학중점 학교만	배정고교 중에서	배정고교 중에서	배정고교 중에서	배정고교 중에서	배정고교 중에서	배정고교 중에서	배정고교 중에서	배정고교 중에서	X	X

【표 2】 대자중에서 후지원 배정 가능 일반계고교 (작년 기준) - 남/여 각각 7개교를 선택함.

구분	남녀 공학(6)						남학교(7) / 여학교(6)						
남학생 (13개)	빛고을고	상무고	서강고	운남고	장덕고	전남대 사범대 부설고	광덕고	금호고	서석고	전남고	진흥고	광주 일고	광주 고
여학생 (12개)							광주여 고	중앙여 고	명진고	전남 여고	경신 여고	상일 여고	

【주의】 고등학교 신입생 배정은 거주지가 아닌 출신중학교를 근거로 하기 때문에 거주지를 이전하고도 전학을 하지 않게 되면 거주지에서 먼 고등학교로 배정받을 가능성이 커집니다.

따라서, 거주지를 옮긴 경우에는 반드시 거주지 근처의 중학교로 전학을 하는 것이 유리하며, 2024년 10월 31일 이전까지 완료되어 있는 전학만 반영합니다.

【참고】 출신 중학교에 따른 배정가능 고등학교 확인은 광주광역시교육청 진학정보센터 홈페이지 『 <http://jinhak.gen.go.kr> ⇨ 고교진학정보 / 배정가능고교 』 메뉴에서 확인 가능합니다.



11 - 3 2024학년도 고교입학전형을 위한 내신성적 산출

1) 내신성적 산출 (교과성적 80% + 비교과성적 20%)

(1) 총점 (300점) = 교과성적 80% (240점) + 비교과성적 20% (60점)

(2) 교과성적(240점) = 일반교과성적(180점) + 예체능(음악·미술·체육)교과성적(60점)

▶ 일반교과 성적(180점) = 2학년 40%(72점) + 3학년 60%(108점)

① 각 학기별 배점은 해당 학년 배점의 1/2로 함.

② 산업수요맞춤형고는 2학년 60%(108점) + 3학년 40%(72점)로 일반교과성적 반영함.

▶ 예체능(음악·미술·체육)교과 성적(60점)은 A(5점), B(4점), C(3점)의 3등급 평가에 따라 학년 구분없이 산출.

(3) 비교과성적(60점)

= 출석성적 5% (15점) + 행동발달성적 5% (15점) + 창의적체험활동성적 5% (15점) + 봉사활동성적 5% (15점)

▶ 출석, 행동발달, 창의적체험활동, 봉사활동 성적은 1, 2, 3학년을 동일 비율로 적용하여 산출.

(4) 교과성적과 비교과성적의 합산총점으로 석차연명부를 작성하여 개인별 석차백분율을 산출 하되, 소수점 아래 넷째 자리에서 반올림하고 동석차가 발생하지 않도록 한다.

【표 2】 교과 내신성적 반영비율 및 배점표

영역	구분	2학년		3학년		계	
		반영비율	배점	반영비율	배점	반영비율합	합계
일반 교과	1학기	12 %	36	18 %	54	30.0 %	90
	2학기	12 %	36	18 %	54	30.0 %	90
	소계	24 %	72	36 %	108	60.0 %	180
예체능 교과		예체능교과 성적 = 60점 × (성취도 환산점수의 평균점) = 60점 × $\frac{(A의\ 개수) \times 5 + (B의\ 개수) \times 4 + (C의\ 개수) \times 3}{(A, B, C)의\ 총\ 개수 \times 5}$				20.0 %	60

2) 비교과성적 산출

(1) 출석 성적 산출

- ① 1, 2, 3학년 출석성적의 총점은 15점(학년별 5점씩)으로 한다.
- ② 학년별로 미인정 결석, 지각, 조퇴, 결과 횡수를 합산하여 결석일수를 산출하되, '질병', '기타'로 인한 결석, 지각, 조퇴, 결과는 결석일수 계산에 포함시키지 않는다.
- ③ 미인정 지각, 조퇴, 결과는 이를 합산하여 3회를 결석 1일로 계산한다.

【표 3】 결석일수와 출석성적 (학년별 기준 점수)

결석 일수	출석 성적	비 고
0일	5점	질병 결석과 기타 결석 제외
1일 ~ 2일	4점	
3일 ~ 4일	3점	
5일 ~ 6일	2점	
7일 ~ 8일	1점	
9일 이상	0점	

(2) 봉사활동 성적 산출

- ① 1, 2, 3학년 봉사활동 성적의 총점은 15점(학년별 5점)으로 한다.
- ② 1, 2학년 봉사활동 평가의 기준시수와 3학년 봉사활동 평가의 기준시수는 【표 4】 로 한다.

【표 4】 봉사활동 평가 기준시수

평가 단계	1, 2,3학년 기준 시수
가(5.0점)	연간 7시간 이상
나(4.5점)	연간 6시간
다(4.0점)	연간 5시간
라(3.5점)	연간 4시간
마(3.0점)	연간 3시간 이하

3) 창의적 체험활동(자율·동아리·진로활동) 성적 산출

- (1) 1, 2, 3학년의 자율·동아리·진로활동 성적의 총점은 15점으로 한다.
- (2) 학년별 점수는 5점으로 하되, 4.5점을 기본점수로 하고, 가산점은 0.5점을 부여한다.
- (3) 가산점 부여 대상자 (대자중 학업성적관리규정 참고)
 - ▶ 학급 및 학교활동 우수자: 반장, 부반장, 대의원, 학생회 간부
 - ▶ 각종 대회 우수자: 교내 수상자 (단, 학교생활기록부에 기재된 수상자로서 교과우수상과 단체상은 제외)

4) 행동발달 성적 산출

- (1) 1, 2, 3학년 행동발달 성적의 총점은 15점으로 한다.
- (2) 학년별 점수는 5점으로 하되, 4.5점을 기본점수로 하고 가산점은 0.5점을 부여한다.
- (3) 가산점 부여 대상자 (대자중 학업성적관리규정 참고)
 - ▶ '광주 학생상' 수상 학생, 교내·외 효행상, 선행상, 모범상 등의 표창을 받은 자

【표 5】 비교과 내신성적 반영비율 및 배점표

영역	구분	1학년		2학년		3학년		소계		계	
		기본점	배점	기본점	배점	기본점	배점	기본점	배점	합계	반영비율(%)
비교과	출결상황	·	5	·	5	·	5	·	15	15	5%
	봉사활동	3	2	3	2	3	2	9	6	15	5%
	창의적 체험활동	4.5	0.5	4.5	0.5	4.5	0.5	13.5	1.5	15	5%
	행동발달	4.5	0.5	4.5	0.5	4.5	0.5	13.5	1.5	15	5%
	소계	12	8	12	8	12	8	36	24	60	20%

※ 3학년 학생 대상으로 한 진로·진학을 위한 연수 및 프로그램은 추후 안내

※ 궁금하신 점이나 보다 자세한 상황은 담임교사나 3학년실로 문의하시기 바랍니다.

14 도서관 운영 및 노력중점사업

12 - 1 도서관 운영 안내

1) 도서관 이용 시간 : 평일 8:30 ~ 16:30(방학 중에는 별도 운영 계획에 의거 운영), 공휴일 휴관

2) 대출 기간 및 권수

구분	학 생	학 부 모	교 직 원
대출 기간	7일	30일	30일
대출 권수	3권	3권	10권
대출 연장(1회)	7일	10일	10일

3) 시설 및 장서 현황

시 설		자 료		
면적(㎡)	열람석수	도서(책)	연속간행물(종)	멀티미디어(종) 비디오, DVD, 오디오
150	45	20,797	10	507

12 - 2 2024학년도 노력중점사업

책과 함께 나를 알고, 너를 이해하고, 세상을 배우자

추진 영역	주요 업무	시기	관련 부서
생각 배움	<ul style="list-style-type: none"> ▶ 행복한 아침 독서 ▶ 수업시간 시작 전 5분 독서 ▶ 진로도서&교과추천&인문고전&교과 연계 도서 등 다양한 읽기 자료를 활용한 독서 지도 ▶ 북큐레이션 운영 ▶ 도서관 활용 수업 실시 ▶ 광주시교육청 독서마라톤 참가 (생활기록부 기재) 	수시 수시 수시 수시 수시 수시	담임 국어과 전교과 도서관 전교과 전학년
생각 나눔	<ul style="list-style-type: none"> ▶ 매일 20분 책 읽고, 3분 글쓰기『123 독서운동』 ▶ 필사의 발견 ▶ 세계 책의 날, 독서주간 행사 ▶ 주제별 책 읽기 프로그램 ▶ 책읽기 독려를 위한 '다독상' 시상 	수시 수시 4·10월 수시 학년말	도서관 전학년 도서관 도서관 도서관
생각 키움	<ul style="list-style-type: none"> ▶ 독서토론동아리 운영 ▶ 학부모독서회 운영 	수시 수시	사서교사 창의인성부

☺ 권장도서 목록 ☺

<1학년>

과목	책 제목	지은이
국어	남매의 탄생	안세화
	체리새우 : 비밀글입니다	황영미
	페인트	이희영
	이토록 공부가 재미있어지는 순간	박성혁
	최초의 책	이민향
	식스팩	이재문
수학	수학 특성화 중학교 1 : 열네 살의 위험한 방정식	이윤원 외
	수학 특성화 중학교 2 : 인공지능 피피와 수학 좀 하는 녀석들	이윤원 외
	수학 특성화 중학교 3 : 파란노을과 제로의 비밀 좌표	이윤원 외
사회	세계사를 한눈에 꿰뚫는 대단한 지리	팀마살
	비건 세상 만들기	토바이어스 리나르트
도덕	도덕적 시민의 눈으로 세상 읽기	전국도덕교사모임
	세계시민수업 시리즈(1~10)	박진숙
과학	기후위기 인간(만화임)	구희
	나의 비거니즘 (만화)	보선
	과학은 느낌	과학을 찾는 사람들
	과학을 달리는 십대 : 스마트 테크놀로지	구정은 외
	과학을 달리는 십대 : 환경과 생태	소이언

기술 가정	1% 맛있는 과일 고르는 법	강야곱
	식탁 위의 세계사	이영숙
	철학, 과학 기술에 말을 걸다.	이상헌
영어	Voices in the park	Anthony rowne
음악	만화 서양음악사1,2	베르나르데리
체육	스포츠와 직업&체대진학 길라잡이	임성철

<2학년>

과목	책 제목	지은이
국어	폴리네시아에서 온 아이	정은
	아몬드	손원평
	유튜브에 빠진 너에게	구본권
	행운이 너에게 다가오는 중	이꽃님
	세계를 건너 너에게 갈게	이꽃님
수학	강제 전학생 이오	김상미
	미술관에 간 수학자	이광연
	시간을 보는 아이 모링	김상미
사회	한 번에 끝내는 중학 한국사	김상훈
	역사 선생님도 궁금한 101가지 한국사 질문사전	박래훈 외
	역사저널 그날 - 고려편(전4권)	KBS역서저널그날 제작팀
	한중록	혜경궁 홍씨
	살아있는 한국사	전국역사교사모임
과학	교과서가 쉬워지는 자신만만 과학 이야기	이현경
	미스터리 과학 카페	권은아
	제로웨이스트 줌 아는 10대-어쩌다 쓰레기가 이토록 많아진 걸까요?	최원형
	환경과 생태 줌 아는 10대-우리, 100년 뒤에도 만날 수 있을까요?	최원형
기술 가정	구글의 아침은 자유가 시작된다.	라즐로 북
영어	김영철, 타일러의 진짜 미국식 영어	김영철, 타일러
	나의 영어 사춘기	이시원
미술	똑같은 빨강은 없다	김경서
	미술관100%활용법	요한이데마
	엄마, 디자이너가 되고싶어요	김나영
체육	10대를 위한 슈독	필 나이트
	운동선수를 위한 스트레칭	길재호, 엄성흠

<3학년>

과목	책 제목	지은이
국어	공부머리 독서법	최승필
	불편한 편의점	김호연
	사춘기를 위한 문해력 수업	권희린
	어쩌다 시에 꽃혀서는	정연철
	아무도 들어오지 마시오	최나미
	기분이 태도가 되지 않게	레몬심리
수학	오일러 패러독스	김상미
	수의 여왕	가와조에아이
사회	(10대와 통하는) 건축으로 살펴본 한국 현대사	서윤영
	경제학은 배워서 어디에 쓰나요?	진선여고 경제경영동아리 JUST(뜨인돌)
	역사의 쓸모	최태성
	청소년, 정치의 주인이 되어 볼까?	이효건(사계절)
도덕	도덕적 시민의 눈으로 세상 읽기	전국도덕교사모임
	세계시민수업 시리즈(1~10)	박진숙
과학	지구는 괜찮아, 우리가 문제지	곽재식
	파란하늘 빨간 지구	조천호
	미스터리 과학 카페	권은아
	크리스퍼 유전자 가위는 축복의 도구일까?	김정미
	1.5도의 미래	윤신영
기술 가정	미래를 바꿀 IT 과학이야기	이재영
	구글의 아침은 자유가 시작된다.	라즐로 북
영어	미국적인 너무나 미국적인 영어회화 이디엄	김아영
	올리버쌤의 영어 꿀팁	올리버 산 그랜트
미술	내가 봐도 괜찮은 캘리그래피 쓰는 법을 하나씩 하나씩 알기 쉽게	이용선
	초보자를 위한 만화 그리기	홍주연
체육	운동하는 여자	양민영
음악	음악으로 먹고살기	박성배
	클래식은 처음이라	조현영
	한 권으로 배우는 음악 이야기	전기홍

진 로 와 직 업	전학년	나만의 진로가이드북	김강석, 하회 외
	전학년	어떻게 되었을까? 시리즈 (2023년 개정판)	캠퍼스멘토
	전학년	어른이 되면 고민이 끝날까?	황효진
	전학년	일하는 사람들의 기후변화	송찬영, 김정환



빛고을 독서마라톤 안내

교 훈

꿈 열정 사랑

부서 : 창의인성부

<http://www.daeja.ms.kr>

502-882 광주광역시 서구 하남대로 680번길 27

발행일: 2024년 3월 20일

학부모님, 안녕하십니까?

광주광역시교육청에서 학생과 광주 시민들을 대상으로 함께 배우고 성장하는 즐거운 독서를 위한 제19회 빛고을독서마라톤을 다음과 같이 운영하오니, 많은 참여 부탁드립니다.

가. 기간: 2024. 3. 11.(월) ~ 11. 8.(금)

나. 대상: 광주광역시교육청 관내 초·중·고등학생, 시민

다. 구간별 완주기준(1쪽을 2m로 환산)

순	구간	완주 기준
1	거북이 구간 (3km~4.998km)	1,500쪽~2,499쪽
2	악어 구간 (5km~9.998km)	2,500쪽~4,999쪽
3	토끼 구간 (10km~14.998km)	5,000쪽~7,499쪽
4	타조 구간 (15km~21.096km)	7,500쪽~10,548쪽
5	사자 구간 (21.098km~31.644km)	10,549쪽~15,822쪽
6	호랑이 구간 (31.646km~42.194km)	15,823쪽~21,097쪽
7	월계관 구간 (42.196km 이상)	21,098쪽 이상

라. 신청: 빛고을독서마라톤 홈페이지 <https://bookmarathon.gen.go.kr/> 접속, 회원 가입(신규일 경우) 및 학년/ 반 정보수정(기 회원일 경우) → 참가 신청 → 독서일지 작성



마. 주요사항

- ① 스마트폰으로 참가 가능(별도의 앱다운로드가 필요 없으며, 기존 홈페이지 주소로 참여)
- ② 기존 회원은, 반드시 개인정보 수정(확인) 후 독서마라톤 참가
- ③ 독서일지 쪽수를 기준으로 거북이 구간 이상 기록자에 한해 심사를 거쳐 완주증 발급(단, 완주증은 최종 구간 1매만 발급)

바. 참가 방법: 일정 분량의 책을 읽고, 신청한 아이디로 로그인하여 독서마라톤 일지(도서명, 저자, 읽은 쪽수, 독서감상)를 기록함

사. 유의사항

구분	내용
하루 최대 기록 쪽수	300쪽까지만 등록할 수 있고 당일만 수정 가능함
독서 감상평	띄어쓰기 빈칸을 포함해 30자(중학생 이상 및 일반인은 50자) 이상
금지 도서 범위	전공서적, 정기 간행물, 만화, 사진첩, 수험서, 화보집, 선정적이거나 불량 내용을 담은 도서(교사와 학부모의 지도 필요), 유튜브 파생 도서(예: 혼한 남매, 웃소 등) *만화: 역사, 과학 등 학습 만화의 경우 교사와 학부모의 지도에 따라 가능
독서일지 미인정 사례	페이지 부풀리기, 불성실 감상평, 동일도서 반복, 금지 도서 작성, 타인의 글 복사 및 붙여넣기 등

2024. 3. 22.

대 자 중 학 교 장

Ⅲ 학부모 연수

1 교권과 교육활동 보호

1) 개정 교원지위법 적용일 : 2019년 10월 17일 이후 발생한 사안부터 적용

- ※ 교원의 지위 향상 및 교육활동 보호를 위한 특별법 시행령
[대통령령 제30119호, 2019.10.15. 일부개정, 2019.10.17. 시행]
- ※ 교권보호 관련 2024년 3월 29일자로 교육지원청으로 이관됨.

2) 교권이란?

- (1) 권익주체인 교원에게는 능동적 개념이지만, 학생 및 학부모에게는 피동적인 개념임.
- (2) 교육활동을 하는 침해행위는 교원 뿐만 아니라, 교육현장에 큰 피해를 주므로 수업 등 교육활동을 하는 교원이 보호받지 못하면 학생들의 교육활동 또한 보호받을 수 없음.
- (3) 교육활동은 모든 교육 주체가 향유하는 공통의 이익이므로 반드시 교육활동을 보호해야함.

3) 교육활동 침해행위란

영역	주요 내용
교육활동 침해행위	<ul style="list-style-type: none"> • 소속 학교의 학생 또는 그 보호자 등이 교육활동 중인 교원에 대하여 교육활동 침해 유형 어느 하나에 해당하는 행위를 할 경우를 말하며, 특히 교육활동 중인 교원에 한정하고 있음에 유의 ※ 교육활동: 학교안전사고 예방 및 보상에 관한 법률 제2조를 준용
교육활동 침해행위 유형 (교원지위 협제15조)	<ul style="list-style-type: none"> • 「형법」 제2편 제25장(상해와 폭행의 죄), 제30장(협박의 죄), 제33장(명예에 관한 죄) 또는 제42장(손괴의 죄)에 해당하는 범죄 행위 • 「성폭력범죄의 처벌 등에 관한 특례법」 제2조제1항에 따른 성폭력범죄 행위 • 「정보통신망 이용촉진 및 정보보호 등에 관한 법률」 제44조의7제1항에 따른 불법정보 유통 행위 • 그 밖에 교육부장관이 정하여 고시하는 행위로서 교육활동을 부당하게 간섭하거나 제한하는 행위(공무집행방해, 업무방해 등)
교육활동 침해 행위 고시제2조	<ul style="list-style-type: none"> • 「형법」 제8장(공무방해에 관한 죄) 또는 제34장 제314조(업무방해)에 해당하는 범죄행위로 교원의 정당한 교육활동을 방해하는 행위 • 교육활동 중인 교원에게 성적 언동 등으로 성적 굴욕감 또는 혐오감을 느끼게 하는 행위 • 교원의 정당한 교육활동에 대해 반복적으로 부당하게 간섭하는 행위 • 그 밖에 학교장이 「교육공무원법」 제43조 제1항에 위반한다고 판단하는 행위

【 교육활동 침해 행위에 대한 조치(제15조, 제14조의3) 】

침해학생에 대한 조치 (근거 「교원지위법제」17조)	<ul style="list-style-type: none"> • 학교에서의 봉사 • 사회봉사 • 교내외전문가에 의한 특별교육이수 또는 심리치료 • 출석정지 • 학급교체 • 전학 • 퇴학처분(의무교육대상자제외)
학생 외 교육활동 침해자에 대한 조치	<ul style="list-style-type: none"> • 형사고소, 고발 • 교권보호위원회 심의, 통지 • 특별교육 또는 심리치료에 참여하지 않을 경우 과태료 부가 가능

2 학부모 청렴교육

1) 청렴이란 무엇인가?

오늘날 ‘청렴’은 부패행위를 하지 않는 소극적 의미를 넘어서, 정의감을 근간으로 일상생활 속에서 ‘공정성·투명성·책임성 등 바람직한 가치를 실천하는 적극적 의미의 행동기준’으로 법적 강제성과 의무까지 부여하고 있습니다.

2) 가정에서 청렴습관 길들이기

청렴한 생활 습관은 학생들이 어렸을 때부터 민주시민으로서 기본적으로 지켜야 할 것으로, 6대 덕목을 꾸준히 실천하였을 때 길러지는 것입니다. 한 개인으로 하여금 어린 시절부터 자연스럽게 청렴을 체득하도록 하는 것이 가정의 역할입니다. 청렴과 관련된 6가지 덕목은 다음과 같습니다.

실천 덕목	내 용
치우치지 않는 공정	개인적인 차이에 따라 차별하지 않고 누구에게나 동등하게 대하는 것
내 몫을 다하는 책임	자신에게 주어진 일을 다른 사람에게 미루지 않고 자기 스스로 열심히 하는 것
함께 지키는 약속	나와 아는 사람과 알지 못하는 많은 사람과의 약속
욕심을 버리는 절제	물건이나 에너지를 함부로 쓰지 않고 꼭 필요한 데에만 써서 아끼는 것
진실을 위한 정직	거짓이나 꾸밈이 없이 마음이 바르고 곧은 것으로 불의에 대항하는 용기도 포함
공공을 위한 배려	다른 사람을 존중하고, 상대방의 입장에 서서 생각하고 행동하는 것

3) 청렴한 부모, 바른 자녀 만들기!

(1) 부모는 자녀의 거울입니다.

- 자녀들의 1차적 동일시 대상은 부모입니다. 그러므로 부모의 가치관과 언행이 바르고 모범적이어야 합니다. 부모가 정직하고 공평하고 땀 흘린 만큼 그 대가를 얻으려 할 때, 그 모습이 자녀에게 비춰져 자녀도 어릴 때부터 바른 생활이 습관화 될 것입니다.

(2) 참된 부모란? 다음 글을 읽고 참된 부모는 어떠한지 생각해 봅시다.

부모는 멀리 보라 하고, 학부모는 앞만 보라 합니다.

부모는 함께 가라 하고, 학부모는 앞서 가라 합니다.
부모는 꿈을 꾸라 하고, 학부모는 꿈을 꿀 시간을 주지 않습니다.
당신은 부모입니까? 학부모입니까?
부모의 모습으로 돌아가는 길, 참된 부모의 시작입니다.

4) 학부모가 궁금해하는 청탁금지법

(1) 학교운영위원회나 학교폭력대책자치위원회의 학부모위원도 청탁금지법 적용대상인가요?

< 예, 맞습니다. >

민간인 신분의 학부모가 학교운영위원회(학교폭력대책자치위원회)의 위원이 되는 경우 청탁금지법 제11조제1항제1호에 의해 공무수행사인에 해당합니다. 이 경우 공무수행에 관하여서만 즉, 학교운영위원회(학교폭력대책자치위원회) 위원으로서의 업무수행에 관하여서만 법 제5조부터 제9조까지(부정청탁의 금지 및 그에 따른 직무수행 금지, 부정청탁의 신고 및 처리, 금품 등의 수수 금지 및 신고 처리)의 규정이 준용되고, 본래의 직업 또는 사적인 부분과 관련해서는 적용되지 않습니다.

(2) 스승의 날 담임선생님께 학생이 직접 쓴 손편지나 카드를 드리는 것은 청탁금지법상 허용되나요?

< 예, 가능합니다. >

특히 과도한 경우가 아니라면 학생이 직접 쓴 손편지, 카드를 제공하는 것은 청탁금지법에 저촉되지 않습니다.

(3) 스승의 날 담임선생님께 카네이션을 드리는 것이 가능한가요?

< 예, 가능합니다. >

학생대표 등이 스승의 날에 담임교사 및 교과담당교사에게 공개적으로 제공하는 카네이션, 꽃은 수수 시기와 장소, 수수 경위, 금품 등의 내용이나 가액 등에 비추어 청탁금지법 제8조제3항제8호의 사회상규에 따라 허용되는 금품 등에 해당할 수 있습니다.

(4) 학부모회 또는 학교운영위원회의 학부모위원이 스승의 날에 교장, 교감 선생님께 5만원 상당의 선물을 해도 되나요?

< 안됩니다. >

학생들의 성적, 수행평가, 진학 관련 추천 등 학교생활 전반을 관장하는 교장, 교감선생님과 학부모회 또는 학교운영위원회의 학부모위원 간에는 밀접한 직무 관련성이 인정되므로, 원활한 직무수행, 사교의례 목적이 인정되기 어려워 가액기준 내의 선물이라도 허용되기 어렵습니다.

(5) 스승의 날 학급 학생들이 돈을 모아 담임선생님께 5만원 이하의 선물을 할 수 있나요?

담임선생님과의 면담시 음료수라도 드리고 싶는데 청탁금지법상 괜찮은 것이지요?

< 안됩니다. >

학생에 대한 평가·지도를 상시적으로 담당하는 담임교사 및 교과담당교사와 학생(학부모) 사이의 선물은 가액기준인 5만원(농수산물 및 그 가공품의 경우 10만원) 이하라도 원활한 직무수행, 사교의례 목적을 벗어나므로 청탁금지법 제8조제3항제2호의 예외사유에 해당할 수 없습니다.

(6) 자녀가 초등학교 1학년을 마치고 2학년에 올라갔습니다. 1학년 담임선생님께 작은 감사의 선물을 드려도 될까요?

< 예, 가능합니다. >

학생에 대한 성적평가 등 학사일정이 완전히 종료된 경우라면 종업식 날 이후 전 학년도 담임 선생님께 사교·의례 목적으로 제공하는 5만원 (농수산물 및 그 가공품의 경우 10만원)이하의 선물은 허용될 수 있습니다.

다만, 이전 학년 담임선생님이 진급한 이후에도 해당 학생에 대한 평가·지도를 상시적으로 담당하는 담임교사 및 교과담당교사인 경우에는 사교·의례 목적을 벗어나므로 허용될 수 없습니다.

3 학교생활기록부 주요 내용

1) 학교생활기록부 주요 내용

(1) 인적사항

- ① 학생 인적은 본인의 기본증명서와 주소는 등본(초본)과 일치해야 한다.
- ② 주소 누가기록, 2016 신입생부터 우편번호 5자리 적용, 재학생은 누가기록할 때만 적용
- ③ 사진은 입학년도에 촬영한 탈모 상태 천연색 상반신 사진

(2) 학적사항

입학·재취학·편입학은 당해학년 수업일수의 3분의 2이상 남은 시점까지 수시 가능

(3) 수상경력

- ① 교내상은 수상경력에만 입력하고 이외 어떤 항목(창의적 체험활동상황의 '특기사항', 교과학습발달상황의 '세부능력 및 특기사항', 자유학기활동상황의 '특기사항', '행동특성 및 종합의견' 등)에도 입력하지 않는다.
- ② 교외상은 입력하지 않음

(4) 독서활동

- ① 특기할 만한 사항이 있는 학생 대상으로 학년말에 입력
- ② 독서기록장, 독서 포트폴리오 등 증빙자료는 학생 개인이 보관

(5) 개별 현장체험학습 출결(학교규칙)

- ① 개별 체험학습 계획서 제출(체험학습 1일 전까지 제출 승인)
- ② 개별학습 보고서 제출 (사실 확인 후 출석 처리)
- ③ 체험학습 출결 인정 기간 : 교육상 필요한 경우 보호자의 동의를 얻어 교외 체험학습을 허가하고 현장(체험)학습은 연간 10일 이내임(휴일제외)

(6) 봉사활동 안내

- ① 봉사활동 인정 시간 : 1일 8시간 이내 인정을 원칙으로 하며 평일 6교시 수업일은 2시

간, 7교시 수업일은 1시간, 휴업일(토, 공휴일, 방학, 재량휴업일)인 경우 8시간 이내로 인정한다. 1회 최저 봉사활동 시간은 1시간 이상일 경우에만 인정한다.(분단위 시간은 절사함)

② 봉사활동 인정 불가 기관 : 영리를 목적으로 활동하는 기관이나 단체, 종교적·정치적 목적이나 소속회원의 이익을 목적으로 활동하는 기관이나 단체, 공익 목적에 위배되는 기관이나 단체 (사단법인, 회사, 개인병원, 교회, 사찰, 아파트 관리사무소, 개인병원 등은 인정 불가)

③ 개인별 학생 봉사활동 절차 : 1365 자원봉사포털(나눔포털), VMS(보건복지부), DOVOL(여성가족부)을 이용하지 않은 경우는 사전 봉사활동 계획서를 제출하여 학교장이 추천한 경우에만 실적으로 인정되며, 나눔포털, VMS, DOVOL을 이용하는 경우는 계획서를 학교에 제출할 필요가 없다.

④ 학생 봉사활동에 대한 인식 및 능력 제고

- 진학 전형 준비가 아니라 공동체의식과 바른 인성함양을 위한 활동임

2) 학교생활기록부 종합지원센터 안내

교육부와 광주시교육청은 2020년 4월 1일(수)부터 학교생활기록부의 공정성을 향상하고 학부모의 궁금증 해소 등을 위해 '학교생활기록부 종합 지원센터(<https://star.moe.go.kr>)' 운영을 시작함

【학교생활기록부 종합지원센터란?】

누구나 손쉽게 유선, 온라인, 모바일 방식으로 학교생활기록부 관련 민원·질의사항 상담을 받고, 유용한 정책 정보 등을 얻을 수 있도록 지원

(1) 주요 기능

① (상담 및 정보 제공) 온라인(지원포털 내 게시판과 1:1 채팅 문의)을 통한 학생부와 관련된 질의·답변, 전문 상담원과 유선* 상담, 학생부 관련 정책 정보 제공 등

* (전화번호) 02-559-8091 ~ 3, (상담시간) 평일 9:00 ~ 18:00

② (소통 강화) 학생부 관련 질의·상담, 설문조사 결과 등을 바탕으로 학생부 관련 정책 개선

③ (신고) 학생부 '부적정 사례 신고센터'(지원포털 내 1:1 신고센터) 운영

(2) 학교생활기록부 종합 지원포털

- (접속방법) ① '학생평가지원×학교생활기록부종합지원 누리집(<https://star.moe.go.kr>)' 접속
→ ② '학교생활기록부 종합 지원포털 바로가기' 클릭

○ 주요 메뉴 구성

구분	메뉴 종류	대상	내용
민원 상담	민원 및 질의사항	회원	<ul style="list-style-type: none"> ▶ (지원포털 경로) '상담·신고' - 'Q&A' ▶ (서비스내용) 학생부 관련 민원 및 질의사항 게시판
	1:1 채팅 문의	회원·비회원	<ul style="list-style-type: none"> ▶ (지원포털 경로) 포털 내 오른쪽 하단의 '1:1 채팅 문의' 클릭 ▶ (서비스내용) 상담원에 의한 민원 및 질의사항 실시간 접수
정보 제공	기재요령 설명영상	회원·비회원	<ul style="list-style-type: none"> ▶ (지원포털 경로) '학교생활기록부란' - '기재요령 설명영상' ▶ (서비스내용) 학생부 항목별 기재요령 설명영상(15종)
	학생부 관련 법령·규정	회원·비회원	<ul style="list-style-type: none"> ▶ (지원포털 경로) '자료실' - '법령·규정' ▶ (서비스내용) 초중등교육법('98~'19), 초중등교육법 시행규칙('15~'20), 학교생활기록 작성 및 관리지침('08~'20)
신고	1:1 신고센터	회원	<ul style="list-style-type: none"> ▶ (지원포털 경로) '상담·신고' - '1:1 신고센터' ▶ (서비스내용) 학생부 관련 부정적 사례 신고 게시판

4 나이스 학생 학부모 서비스' 안내

1) 나이스 학생 학부모 서비스' 안내

나이스
학
생
학
부
모
서
비
스

나이스 학생·학부모서비스는
학생과 학부모가 학생의 학교 생활 정보를
PC와 모바일 기기로 편리하게 확인할 수 있는 서비스입니다.

학 생서비스 식단표, 학교생활기록부, 성적표, 봉사활동내역 등 46종

학부모서비스 학교생활기록부, 성적표, 식단표, 건강기록부 등 59종



학생서비스 안내

학생서비스 이용방법

✓ PC(홈페이지) 서비스 이용절차

① PC서비스 로그인 ② 인증서 발급 ③ 인증서 등록

✓ 모바일 서비스 이용절차

① 모바일 앱 설치 ② 모바일 앱 로그인 ③ OTP인증 진행 ④ OTP번호 입력

※ 학생 모바일서비스는 PC(홈페이지) 인증서 등록 후, 이용가능

학부모서비스 이용방법

✓ PC(홈페이지) 서비스 이용절차

① PC서비스 로그인 ② 인증서 발급 ③ 인증서 등록 ④ 내 자녀 등록/승인

✓ 모바일 서비스 이용절차

① 모바일 앱 설치 ② 모바일 앱 로그인 ③ OTP인증 진행 ④ OTP번호 입력

※ 학부모 모바일서비스는 PC(홈페이지) 내 자녀 등록/승인 후, 이용가능

5 공교육 정상화 촉진 및 선행교육 근절

1) 추진 목적

- (1) 「공교육 정상화 촉진 및 선행교육 규제에 관한 특별법」(이하 「공교육정상화법」) 시행('14. 9.)에 따른 선행교육과 선행학습 유발 관행 근절을 통한 학교 교육과정 정상화 및 인식 전환 추진
- (2) 학교 교육과정 편성·운영, 평가 문항 점검 및 「공교육정상화법」안정적인 정착을 위한 전문적 지원 체계 마련

2) 선행학습의 문제점

□ 선행학습 : 학습자가 학교교육과정에 앞서서 미리 배우는 것

※ 통상적 예습의 범위를 넘어선 과도한 선행학습에 대한 사회적, 교육적 문제점들은 다음과 같습니다.

○ 다른 학습자의 학습권과 교사의 수업권 침해

학생이 수업 내용을 미리 알고 있을 경우 학생 자신은 학교 수업의 적극성이 결여되고 교사는 학생들이 이미 알고 있다고 판단하여 기본개념을 충분히 설명하지 않고 넘어가는 악순환으로 인한 다른 학생의 학습권과 교사의 수업권이 침해를 받게 됨.

○ 사고력과 자기주도적 학습능력의 저하

학교교육과정은 학생의 인지, 정서 및 사회발달 단계와 사고의 수준을 고려하여 구성되어 있으나 발달 단계와 사고의 수준을 넘어서는 내용의 학습으로 충분히 사고하고 이해하려는 자기주도적 학습 능력이 떨어져 피상적이고 기계적인 문제풀이 학습에 치우치게 되어 사고력, 흥미도 및 집중력 저하 등 다양한 문제를 파생시키게 됨.

○ 남보다 앞서 나가기 위한 지나친 속도 경쟁

선행학습을 하는 내용이 곧 그 학생의 실력이라는 잘못된 편견으로 인하여 선행학습은 무한 속도 경쟁에 내몰리고 있는 실정이나 사고력 저하로 대학입시에서는 좋은 성적을 내지 못하고 있음.

○ 학부모의 과도한 사교육비 부담

사회 양극화를 심화시키고 저출산과 노후 준비를 어렵게 하는 등 에듀푸어 양산을 초래하여 중산층 붕괴를 가속화시키는 심각한 사회적 문제로 대두되고 있음.

3) 선행교육 및 선행학습 유발 행위 금지

(1) 선행교육

- 수업이나 방과후학교에서, 편성된 학교교육과정을 앞서는 교육과정을 운영하는 행위
(앞서는'교육과정이란, 해당 학기, 학년, 또는 학년군에서 학습하도록 계획된 내용에서 벗어난 내용을 말함)
- 입학이 예정된 학생을 대상으로 해당 학교의 교육과정을 사실상 운영하는 행위

(2) 선행학습 유발행위

- 학생이 배운 학교교육과정의 범위와 수준을 벗어난 내용을 지필평가, 수행평가, 각종 교내 대회 등에 출제하는 행위
 - 입학이 예정된 학생을 대상으로 해당 학교 입학 단계 이전 교육과정의 범위와 수준을 벗어난 내용을 출제하여 평가하는 행위
- ※ 선행교육과 선행학습 유발행위는 '공교육 정상화 촉진 및 선행교육 규제에 관한 특별법'(약칭: 공교육정상화법, 2014.9.12 시행)의 핵심이라 할 수 있는 금지 행위임

4) 선행교육 및 선행학습 유발 관행 근절을 위한 학교 방침

(1) 교육과정 편성·운영 및 선행출제 자체점검

① 점검기준:

- 교과 교육과정 운영 계획(교수학습-평가 계획)과 평가 문항의 일치 여부
- 교과별·학년별 교육과정(성취기준)과 평가 문항 일치 여부 점검

② 점검교과: 1,2학기 국어, 수학, 영어, 사회(역사), 도덕, 과학 교과(군) 과목 전체

③ 점검시기

- 학교는 시험 출제 전 교과협의회를 통한 선행출제 여부 상호 점검 및 회의록 작성
- 학기별 해당 교육지원청에 점검표 제출
- 교육지원청은 1학기는 표집학교를 점검하고 2학기 수학, 국어, 과학 모든 학교 점검

※ 교과교육과정 운영 및 평가 시 유의사항:

계획(편성)된 교육과정 운영(교과별 교수·학습 평가 계획과 운영의 일관성 유지),
학생이 배운 학교교육과정 범위와 수준 내에서 평가

(2) 방과후학교 운영 점검: 학교교육과정 편성·운영 점검 기준과 동일하게 적용

5) 학부모의 책무

□ 공교육정상화법 제6조(학부모의 책무) 학부모는 자녀가 학교의 교육과정에 따른 학교 수업 및 각종 활동에 성실히 참여할 수 있도록 지원하고, 학교의 정책에 협조하여야 한다.

6 교원능력개발평가 학부모 만족도 조사 안내

1) 실시 목적

- (1) 교원의 기본자질 및 교육활동에 대한 전문성을 진단하고 그 결과에 따른 맞춤형 능력개발을 지원하여 학교 교육의 질 향상을 도모함.
- (2) 교원의 학습 및 생활지도 영역의 전문성 향상을 지원하고 평가 및 결과 활용을 통해 지속적인 능력개발 유도 및 성취동기를 유발함.

2) 교원능력개발평가 학부모 만족도 조사 세부 운영계획

(1) 학부모 만족도 참여대상 및 선정 방식

평가자	평가대상	참여범위	선정 방식
학부모	교장 교감	학부모 전체	▶ 소속 학교를 다니는 학생의 학부모 ▶ 교장, 담임교사 외 1인 이상(3인 필수) 참여
	교사	학부모 전체	▶ 소속 학교 교사로부터 지도를 받은 학생의 학부모(당해 연도 개학일부터 평가 개시일까지의 기간 중 2개월 미만 재학한 학생은 제외) ▶ 한 학교에 다니는 학생이 2자녀 이상일 경우, 자녀 각각을 지도하는 교사에 대해 만족도 조사에 참여하되, 동일 교원에 대해 중복 참여하지 않음. ▶ 담임교사는 필수 참여, 교과교사, 비교과교사는 선택참여 가능 ▶ 교장, 담임교사 외 1인 이상(3인 필수) 참여

(2) 평가 방법 및 실시 시기

- ① 평가 참여방식: 온라인 평가
- ② 실시 시기: NEIS 연계 온라인평가시스템을 활용하여 학생, 학부모 만족도조사와 동료교원평가를 실시

학생 만족도조사 실시	10월 ~11월 중
학부모 만족도조사 실시	
동료교원평가 실시	

(3) 평가 방법: 혼합형 (체크리스트 및 자유서술식 병행)

* 평가지표별 5단척도 체크리스트 문항

척도	평 어	판단 기준
5	'매우 그렇다'(매우 우수)	○ 해당 평가지표에 대해 탁월한 능력 및 지식이 있으며, 수행 수준이 매우 높고 전문적이어서 타의 모범이 된다.
4	'그렇다'(우수)	○ 해당 평가 지표에 대해 자신감이 있으며, 수행 수준이 높다.
3	'보통이다'(보통)	○ 해당 평가 지표의 능력, 지식, 수행 수준 등이 보통이다.
2	'그렇지 않다'(미흡)	○ 해당 평가 지표에 대해 자신감이 부족하거나 수행 수준이 미흡하다.
1	'매우 그렇지 않다'(매우 미흡)	○ 해당 평가 지표에 대해 자신감과 수행 수준이 매우 미흡하다.

3) 기타 사항

- (1) 학부모 만족도 조사는 선생님들의 수업을 보고 전문가적 입장에서 평가를 하는 것이 아니라, 자녀를 학교에 보내는 입장에서 자녀의 학교생활에 대한 만족도 조사입니다.
- (2) 학부모는 우선 학기 초 학부모총회나 가정통신문, 학교홈페이지를 통해 전년도 학교의 평가결과와 지원계획에 대해 확인을 하고, 금년도 평가대상, 평가 내용에 대해 파악을 하여야 합니다.

- (3) 실제 평가와 관련된 정보를 수집하기 위하여 평소 분기별 1회 정도 자녀와 학교생활에 대한 대화를 하거나, 평소 가정통신문 확인, 학교홈페이지 방문 등을 통해 관련 정보를 수집합니다. 또한 **학부모 대상 수업공개(10월 18일)**나 상담활동, 학교 행사 등에 참여하는 것도 바람직합니다.

7 “학교폭력 없는 학교 만들기” 를 위한 학교폭력 예방 및 대처요령

1) 학교 폭력이란?

- (1) 학교 안팎에서 “사소한 장난이나 괴롭힘”으로 시작된 행동일지라도 친구들에게 육체적, 정신적으로 피해를 준다면 이것도 “학교 폭력” 이다. 즉, 학생들이 “장난”이라고 가장한 행위도 학교폭력에 해당됨.
- (2) 폭력, 따돌림은 ‘한 사람의 삶’을 빼앗는 범죄
※ 피해 학생 중 23.4%가 자살 충동, 등교 거부 등 후유증 심각
- (3) 학교폭력 가해학생은 또다른 폭력에 중독되어 가정폭력, 사회범죄로 발전될 가능성이 높음

2) 학교 폭력의 유형

- (1) 신체 폭력 (상해, 폭행, 감금, 약취, 유인 등)
※ 장난을 빙자해서 꼬집기, 때리기, 힘껏 밀치는 행동 등도 상대학생이 폭력행위로 인식한다면 이는 학교폭력에 해당됨
- (2) 언어 폭력 (명예 훼손, 모욕, 협박 등)
- (3) 금품 갈취 (공갈 등)
- (4) 강요 (강제적 심부름, 강요 등)
- (5) 따돌림
- (6) 성폭력
- (7) 사이버 폭력(사이버 따돌림, 정보 통신망을 이용한 음란.폭력 정보 등에 의해 신체.정신 또는 재산상 피해를 수반하는 행위)

3) 학교폭력 대응 방안

(1) 부모님의 대처 방법

- 자녀에게 충분한 공감과 지지를 해 줍니다.
- 자녀가 잘못된 것이 아님을 분명하게 이해하도록 합니다.
- 감정을 조절하여 자녀에게 심리적으로 안정감을 주며 대화합니다.
- 피해 사실을 명확히 하고 사건에 대한 증거 자료를 확보합니다.
- 담임교사에게 학교폭력 상황을 알리고 도움을 요청합니다.
- 위급할 경우 117학교폭력신고센터에 신고합니다.

(2) 학교폭력 피해 도움 요청기관

- 각반 담임선생님, 학생생활지원부 : ☎ 510-3848, 510-3850~2
- 외부 전화
 - 학교폭력(성폭력) 피해 지원센터 : 경찰청 117로 통합 (24시간 운영)
 - 학교폭력 긴급전화(24시간 운영) 1588-7179,
 - 본교 전담 경찰관 : 이유경 경찰관(010-4572-7439)
 - 동림 2지구대 : 513-2112
- 본교 홈페이지 소리함 및 건의함 운영(4개 설치)

(3) 성폭력 피해 도움 요청기관

- ONE-STOP지원센터(☎117) 성폭력상담소 여성긴급전화(☎1366) • 학교폭력SOS지원단(☎1588-7179)
- 해바라기아동센터(www.forchild.or.kr) • 성범죄자 알람 e-사이트(www.sexoffender.go.kr) 등

4) 사이버 폭력의 징후 및 대처 방법

(1) 사이버 폭력의 징후

- 악성 댓글을 자주 단다.
- 주변 사람들의 아이디를 함부로 사용한 적이 있다.
- 휴대폰 문자, 카톡, 블로그나 카페 관리 등에 집착한다.
- 허락 없이 사진을 온라인에 올린 적이 있다.
- 협박성 욕설 문자나 이메일을 보내거나 받은 적이 있다.
- 주변 사람들의 주민등록번호를 적은 쪽지를 본 적 있다.
- 평소 “띠구르르, 안뇽, 방가” 등의 사이버 언어를 많이 사용한다.
- 온라인상으로는 말을 잘하지만, 실생활에서는 말이 없고 우울하다.

(2) 사이버 폭력, 대처 방법

① 대처 방법

- 피해자라면 증거를 확보하고 담임교사, Wee클래스, 전문기관(정보통신윤리 위원회 등)에 도움을 요청하세요.
- 가해자라면 전문기관에 도움을 받고, 자신의 행동에 책임을 느끼도록 지도하세요.
- 사이버 예절과 상대방의 감정을 존중하도록 가르치세요.

② 자녀와 함께하는 실천 방법

- 폭력적인 게임이나 영화를 멀리 합니다.
- 인터넷게임, 채팅, 블로그, 휴대폰 메시지에도 관심을 가집니다.
- 스마트 폰, 아이패드 등의 디지털 기기를 사서 주기 전에 신중하게 지도합니다.
- 위험한 웹사이트에 노출되지 않도록 유해 차단 소프트웨어를 설치합니다.
- 컴퓨터는 가족들이 공동으로 사용하는 공간(거실 등)에 설치합니다.
- 자녀와 인터넷의 장점과 단점에 대하여 대화를 자주 나눕니다.

③ 자녀가 미디어에 중독되기 쉬운 가정의 유형

- 대화가 없는 가정일수록 ...
- 간섭이 많은 가정일수록 ...
- 스트레스를 많이 주는 가정일수록 ...
- 애정 표현이 없는 가정일수록 ...
- 긴 시간 컴퓨터 게임을 즐기는 가정일수록 ...

5) 학부모의 책무성 강화

▶ 학부모 소환 및 특별교육이수 의무화

- 학교폭력대책심의위원회의 결정에 따른 가해학생 학부모의 특별교육 이수 의무화

교육대상 처분(학생)	학부모 특별교육 이수시간	교육운영방법
2호(접촉,협박 및 보복행위 금지) 3호(교내봉사)	4시간 이내	교육감 지정기관 프로그램 및 개인상담 이수
4호(사회봉사) 5호(특별교육 및 심리치료) 6호(출석정지) 7호(학급교체) 8호(전학)	5시간 이상	

- 학부모가 특별교육에 불응하는 경우 과태료 300만원 이하 부과(학교폭력 예방 및 대책에 관한 법률 제 22조에 의거)

※ 출석정지 기간 중 특별교육을 실시하되, 이 기간은 출석 일에 미 삽입

6) 어울림 프로그램 학부모 교육용 원격 연수

▶ 교육부에서는 단위 학교의 학교폭력 예방교육 강화 및 지원을 위하여 학교폭력 예방 「어울림 프로그램」을 개발 보급

(1) 학부모 온누리(www.parents.go.kr)

- 경로: 학부모 온누리 → 교육마당 → 학부모 온라인교육과정 → 수강신청 → 학부모 교육 → "자녀관계 개선을 위한 어울림 프로그램" 선택
- 회원 가입 및 로그인 시 교육 이수증 발급 가능(※비회원 강의 시청 가능)

(2) 학교폭력예방교육지원센터(www.stopbullying.re.kr)

- 경로: 학교폭력예방교육지원센터 → 어울림 프로그램 → 학부모용 어울림 프로그램 → 학부모 원격 콘텐츠 (※링크 방식으로 학부모 온누리 사이트로 이동)

7) 학교폭력전담조사관 제도

- ▶ 2024학년도부터는 학교폭력 사안이 발생할 시 기존에 학교 교사에 의한 사안 조사 대신에 교육청에 설치된 학교폭력제로센터에서 파견된 학교폭력전담조사관들에 의해 조사가 이루어집니다.

8 가정폭력 및 아동학대 예방 교육

1) 가정폭력(아동학대) 정의(아동복지법 제3조)

: 보호자를 포함한 성인이 아동의 건강 또는 복지를 해치거나 정상적 발달을 저해할 수 있는 신체적·정신적·성적 폭력이나 가혹행위를 하는 것과 아동의 보호자가 아동을 유기하거나 방임하는 것(아동이란? 만 18세 미만. 즉, 고등학생도 포함)

2) 가정폭력(아동학대) 범죄란?

보호자가 그 보호, 양육, 교육, 감독 하에 있는 아동에게 아동학대를 행하여 아동학대처벌법 제2조제4호 각 목에 규정된 어느 하나에 해당하는 죄를 범한 경우를 말함.

3) 가정폭력(아동학대)의 종류 (제2조제4호)

- ① 형법상 범죄(상해, 폭행, 유기, 학대, 체포, 강간, 강요, 재물손괴 등)
- ② 복지법상 범죄(신체, 정서, 성, 방임학대)
- ③ 다른 법률에 의해 가중처벌 되는 죄
- ④ 아동학대처벌법에 규정된 범죄(아동학대치사, 중상해, 상습범)

4) 신체학대

→ 5년 이하의 징역 또는 3천만 원 이하의 벌금

- ① 직접적으로 신체에 가해하는 행위
- ② 도구 사용하여 신체에 가해하는 행위
- ③ 신체에 유해한 물질로 신체에 가해하는 행위
- ④ 완력을 사용하여 신체를 위협하는 행위 등

5) 정서학대

→ 5년 이하의 징역 또는 3천만 원 이하의 벌금

- ① 언어적 폭력행위
- ② 정서적 위협
- ③ 아동에 대한 비현실적인 기대 또는 강요를 하는 행위
- ④ 보호자의 종교행위를 강요하는 행위
- ⑤ 형제나 친구 등과 비교·차별·편애·왕따시키는 행위 등

6) 성학대

- ① 자신의 성적 만족을 위해 아동을 관찰하거나 아동에게 성적 노출을 하는 행위
- ② 아동을 성적으로 추행하는 행위
- ③ 아동에게 유사성행위를 하는 행위
- ④ 성교를 하는 행위
- ⑤ 성매매를 시키거나 성매매를 매개하는 행위 등
- ⑥ 아동에게 성적 수치심을 주는 성희롱·성폭행 등의 학대 행위
→ 5년 이하의 징역 또는 3천만 원 이하의 벌금
- ⑦ 아동을 타인에게 매매, 아동에게 음행을 시키거나 음행을 매개하는 행위
→ 10년 이하의 징역 또는 5천만 원 이하의 벌금

7) 방임, 유기

→ 5년 이하의 징역 또는 3천만 원 이하의 벌금

- ① 물리적 방임 : 기본적인 의식주를 제공하지 않는 행위, 상해와 위험으로부터 아동을 보호 하지 않는 행위 등
- ② 교육적 방임 : 보호자가 아동을 학교(의무교육)에 보내지 않거나 아동의 무단결석을 허용하는 행위 등
- ③ 의료적 방임 : 아동에게 필요한 의료적 처치를 하지 않는 행위, 예방 접종이 필요한 아동에게 예방 접종을 실시하지 않는 행위 등
- ④ 유기 : 아동을 보호하지 않고 버리는 행위, 아동을 병원에 입원시키고 사라진 경우 등

8) 도움을 받을 수 있는 기관 안내

- ① 여성긴급전화1366센터 휴대폰 ☎지역번호+1366 ② 한국가정법률상담소 ☎1644-7077
 ③ 경찰청 학교·여성폭력 긴급지원센터 ☎117 ④ 이주여성긴급지원센터 ☎1577-1366
 ⑤ 청소년 상담지원센터 국번없이 ☎1388 ⑥ 국번없이 ☎112, ☎119
 ⑦ 아동보호전문기관 ☎1577-1391 ⑧ 대자중학교 학생안전생활지원부실 ☎510-3848

9 학생 도박문제 예방교육


[온라인 도박 접촉 경로]

① SNS(소셜네트워크 서비스) 내 온라인 도박 홍보	② 유튜브(YOUTUBE) 동영상 내 온라인 도박 홍보	③ 카카오톡 오픈채팅 활용 온라인 도박 홍보
		
<p>○ 청소년들이 자주 이용하는 SNS 활용, 포인트 마일리지, 콩알머니 등 무료로 도박을 이용할 수 있다고 광고를 게시하여 참여자를 모집합니다.</p> <p>※ 관련기사: SNS 통한 무분별한 광고 청소년을 불법스포츠 도박 '유혹의 늪'으로 (스포츠서울, 20.10.15)</p>	<p>○ 유명 유튜버를 활용하여 도박 사이트를 직접 홍보하거나 도박 베팅법 혹은 스포츠 분석이라고 유튜브 방송을 개설하여 간접적으로 참여자를 모집합니다.</p> <p>※ 관련기사: 당국 손길 안 당하는 유튜브 '사각지대' 방치되는 불법 사행업 (노컷뉴스, 20.06.18)</p>	<p>○ 카카오톡 계정을 통해 가족방을 열고 무분별하고 불법 도박을 홍보하거나 오픈채팅 기능을 활용하여 도박 홍보 아르바이트생을 모집하는 역할을 수행하기도 합니다.</p> <p>※ 관련기사: 10대 카톡 계정, '도박' 홍보'에 대거 도용(KBS, 20.07.24)</p>

[온라인 도박 문제 예방법 6가지]

- SNS 등 불법도박 검색하지 않도록 알려주기
- 쉽게 돈 번다는 광고에 현혹되지 않기
- 주변 사람들 도박 권유를 거절하기
- 호기심이라도 도박에 관심 가지지 않기
- 불법 대출 받지 않기
- 대리베팅에 참여하지 않기

도박문제 온라인 상담 플랫폼 '네티라인' 개편을 통한 비대면 상담 서비스 강화

<p>도박문제 온라인 상담 플랫폼 '네티라인' ></p>	<p>'네티라인' 완전 정복하기</p>
<p>도박문제로 혼자 고민하지 말고, PC와 모바일로 언제든지 접속해주세요. (https://netline.kcgp.or.kr)</p> 	<p>청소년 도박문제 자가진단표 → 도박문제 자가진단표를 이용해서 나의 도박문제 수준을 체크해 보세요.</p> <div style="border: 1px solid black; padding: 5px; margin: 5px 0;"> <p style="text-align: center; background-color: #f9e79f;">노란불/빨간불이 나왔다면</p> <div style="display: flex; align-items: center;"> <div style="border: 1px solid gray; padding: 5px; margin-right: 10px;"> <p style="text-align: center; background-color: #2e8b57; color: white; border-radius: 50%; width: 30px; height: 30px; display: flex; align-items: center; justify-content: center; margin: 0 auto;">도박 신호등 초록</p> </div> <div style="text-align: center;"> <p style="background-color: #2e8b57; color: white; border-radius: 50%; width: 30px; height: 30px; display: flex; align-items: center; justify-content: center; margin: 0 auto;">도박 신호등 노랑</p> </div> </div> <p>① 채팅상담 이용하기 전문상담사가 1:1 실시간 채팅을 통해 도박문제 상담, 치유정보 제공 등의 서비스를 제공 (채팅상담이 어려울 시, ☎ 국번없이 1336 (365일 24시간, 무료) 전화상담 가능))</p> <p>② 게시판상담 이용하기 전화나 채팅처럼 즉각적으로 상담참여가 어려운 경우 상담 받고자하는 내용을 남겨주시면 익일까지 질문에 대한 답변 제공</p> <p>③ 청소년 자가실천 프로그램(회원전용) 도박문제로 어려움을 겪고 있는 청소년을 위한 공간으로, 6단계로 이루어진 자가실천 프로그램</p> </div> <p>☞ 이 외에도 다양한 '치유콘텐츠 동영상' 등이 있습니다. 많은 활용 부탁드립니다.</p>

도박문제 예방 자료

- 도박문제가 의심된다면 가정에서 자녀와 '소통'하셔야 합니다.
- **교육자료를 활용하여 청소년의 도박문제에 대해 이해하시기 바랍니다**
 - ☞ 김기리의 도박문제 예방교실 학부모편
<https://www.youtube.com/watch?v=xCG2UbM3oBg&feature=youtu.be>
- **도박으로 인한 문제가 심각하다면 전문기관에 도움을 청하시길 바랍니다.**
 - ☞ 청소년 도박문제 선별척도(CAGI)
<https://www.kcgp.or.kr/pp/gambleIntrcn/2/selfDgnss.do?gubun=con2>
 - ☞ 전문기관(한국도박문제관리센터) 상담문의

청소년 도박문제 전문상담

전화 상담

헬프라인 1336

(국번없이, 무료)



한국도박문제관리센터

온라인 상담

네티라인

(netline.kcgp.or.kr)



한국도박문제관리센터

문자 정보 제공

#1336



한국도박문제관리센터

QR코드 스캔

한국도박문제관리센터

친구 추가



한국도박문제관리센터

10 생명존중 및 자살예방교육(자살과 자해로부터 내 아이 지키기)

“도대체 뭐가 부족해서... 죽고 싶다는 게 진심인 건지... 아이를 어떻게 해야 할지 모르겠어요.”

안타깝게도 우리나라 10~19세 소아청소년 사망 원인의 1위가 자살이며, 최근 청소년 건강행태 온라인 조사에 따르면 **13.1%**의 학생은 **자살에 대해 생각**을 하고 있고 **3.0%**는 **자살을 시도**하였다고 합니다.

이번에는 자살이나 자해의 위험에서 **내 아이를 지켜낼 부모의 마음 지침 4가지**를 살펴보도록 하겠습니다.

1

‘죽고 싶다’라는 표현은 어떤 의미일까요?

도움이 필요하다는 ‘SOS’로 듣는 마음이 필요합니다.

죽고 싶다는 말을 한다는 건 아이가 본인의 괴로움을 알아주길 바라는 **간절한 외침**일 수 있습니다. **가볍게 넘기지 말고** 아이에게 도움을 건네야 합니다. 부모가 느끼는 **당혹감을 직접 표현**하거나 **성급히 자녀를 훈계**하려 들지 마십시오.

2

죽고 싶다고 말하지 않아도,

달라진 모습이 있다면 주의를 기울이는 마음이 필요합니다.

◆ 죽음을 생각하는 아이들의 증후 ◆

- 1) 식사와 수면습관이 변하고 식사를 잘하지 못하거나 잠을 잘 자지 못합니다.
- 2) 짜증이 늘어나고 침울하고 우울하게 보입니다.
- 3) 두통, 복통, 소화불량 등 신체 증상을 호소합니다.
- 4) 일기장이나 SNS에서 죽고 싶다는 표현을 하기도 합니다.
- 5) 지각, 등교 거부 등 평상시 해오던 일상 활동을 제대로 하지 못합니다.
- 6) 집에서 대화를 거부하고 무기력하게 누워만 있을 수 있습니다.
- 7) 반항적이고 공격적인 태도를 보이거나, 스스로 신체에 상처를 입히는 행동을 보입니다.
- 8) 사후 세계를 동경하거나 갑자기 여행을 떠나려고 합니다.
- 9) 자기 주변을 정리하고 평소 아끼던 소유물을 다른 사람들에게 나누어 줍니다.

3

자살과는 또 다른 자해 행동을 보이는 경우도 있지요.

죽으려는 의도가 아니라 가볍게 여기거나, 단순히 관심을 끌려는 모습으로 보아서는 안 됩니다.

◆ 자해 행동의 의미 ◆

- 1) 자신의 힘든 처지를 가족이나 친구 혹은 주변 사람들에게 알리고 싶은 하나의 신호
- 2) 자신의 분노나 화를 방출하거나 **표출하는 방법**
- 3) 자신의 우울함이나 불안, 짜증과 같은 부정적인 감정을 일시적으로 해소하는 **분출구**

◇ **자해 의심 신호** ◇

- 갑자기 생긴 손, 가슴, 허벅지 등의 상처, 잦은 멍과 화상 자국
- 옷이나 이불 등의 핏자국
- 계절에 맞지 않는 복장(긴 팔, 긴 바지), 손목 밴드나 붕대를 자주 사용

자해 행동을 하면 일시적으로 뇌에 도파민이나 엔도르핀 등의 신경전달물질이 증가해서 진정되는 느낌이 들지만 정작 자기 조절 연습의 기회를 잃게 되고, **시간이 지날수록 자해가 습관적이고 만성적으로 될 위험성이 있지요.** 하지만 자해가 위험하다고 해서 **아이를 비난하며 책망하는 태도는 바람직하지 않습니다.** 일단은 아이가 자해한 이유와 최근 겪고 있는 어려움에 관해서 판단이나 비난 없이 들어보는 시간을 가지는 것이 좋습니다.

4

**어려움을 겪고 있는 아이를 행동으로 도와줘야 합니다.
어떻게 도와주어야 할까요?**

- **아이가 죽음에 관해서 이야기하거나 자해를 할 때 도와줄 수 있는 구체적인 행동들**

1) 반드시 직접 물어보아야 합니다.

- "너 요즘 많이 침울해 보이는데, 혹시... 죽고 싶은 생각이 들기도 하니?"
- "네가 죽고 싶다고 써 놓은 메모를 봤어. 엄마는 너무 걱정되는구나."

2) 아이가 죽고 싶다고 이야기한다면 매우 당황스럽겠지만 일단 충분히 들어주시고 더 구체적으로 물어보세요.

언제부터, 왜 그런 생각이 들었는지 물어보세요. 혹시 구체적인 계획을 했는지, 어떤 방법으로 하려고 했는지, 죽으려는 행동을 시도한 적이 있는지 물어보세요. 직접적이고 구체적인 질문이 자살의 위험을 높이지는 않습니다.

3) 문제의 심각성을 부정하지 않고 아이의 관점에서 충분히 공감해 주세요.

'죽겠다'라는 아이의 말이 단순한 투정으로 느껴지더라도 아이에게 그 문제는 삶과 죽음의 문제일 수 있습니다. 아이의 입장에 서서 진지하게 이해하고 고통을 나누려고 노력해야 합니다.

4) 아이의 긍정적인 측면을 지지해 줍니다.

- "너는 이 어려움을 이겨낼 힘이 있어, 도와줄게."
- "네 생각보다 엄마는 너에게 관심을 두고 있고 친구들도 있잖아."

5) 도움을 주고자 하는 부모님의 마음을 전달하고 방안을 함께 모색하세요.

- "엄마(아빠)가 널 어떻게 도우면 좋을까?"
- "그런 일이 있어서 네가 죽고 싶은 생각까지 들었던 거구나."
- "그 일을 엄마(아빠)가 도와줄 테니 함께 해결해 보자."
- "내가 보기엔 네가 많이 힘들어하는 것 같은데, 함께 병원에 가보지 않을래?"

6) 분위기 쇄신을 위해 아이의 요구 조건을 일부 들어주기도 하고 가족 간의 외식이나 즐거운 활동을 하는 것도 좋은 처방입니다.

7) 신속히 조치합니다.

만일 어느 시점에서 자살을 감행하려는 전조나 불안한 기운을 느낀다면 주저하지 말고 정신건강 전문가의 도움을 요청합니다.

자살이나 자해 행동을 하는 것은
'힘들어요. 도와주세요' 의 다른 표현일 수 있습니다.
비판하는 마음을 내려두고 귀 기울여 주세요.

[상담·심리지원 서비스 안내]

상담 서비스명	지원 내용	참여 방법
자살예방긴급전화	· 긴급전화 ☎ 119 · 자살예방센터 ☎ 600-1930 · 24시간 상담서비스 제공 ☎ 1577-0199	· 이메일 gmhc@hanmail.net
위(Wee) 온라인 상담	· 게시판 상담 · 위(Wee)프로젝트 관련 기관 현황 제공 등	· 위(Wee)홈페이지 접속 (http://www.wee.go.kr) →온라인상담 선택
상다미 쌤	· 실시간 모바일 심리상담서비스 (카카오톡 상담)	· 카카오톡 채널 추가 (상다미 쌤)
다 들어줄 개	· 실시간 모바일 상담서비스	· 다 들어줄 개 어플다운 · 카카오톡 플러스 친구 · 1661-5004로 문자보내기
청소년상담복지센터	· 개인상담 · 게시판상담 · 이음e 온라인부모교육	· 전화상담(☎ 062-1388) https://www.cyber1388.kr

11 학교 안전교육 추진 계획

1) 목적

- (1) 체계적인 안전교육 및 안전관리를 강화하고 안전한 배움의 공동체를 실현한다.
- (2) 각종 시설의 안전 점검 및 관련 시스템 정비를 통해 위기상황 대응 능력을 제고한다.
- (3) 사전에 철저한 예방지도를 통하여 각종 위험을 줄이고 유사한 안전사고가 재발하지 않도록 함으로써, 학생 및 교직원의 안전한 교육활동을 유지한다.

2) 운영 방침

- (1) 각종 시설 안전 점검은 정기적으로 실시한다.(월 1회 : 매월 4일)
- (2) 안전교육은 가정 및 유관단체와 연계하여 안전의식이 생활화되도록 추진한다.
- (3) 견학, 실습, 체험 위주의 안전교육을 실시한다.
- (4) 교과활동, 수련활동, 현장학습활동 등을 실시할 때, 그 계획에 안전교육 내용을 반영하여 학생들의 안전의식 고취와 사전 안전사고 예방을 철저히 한다.
- (5) 학생안전생활지원 부장을 안전담당자로 지정하여 안전관련 각종 업무를 전담하게 한다.
- (6) 모든 학교 행사시에는 안전교육과 안전 점검을 실시한다.
- (7) 교육과정 운영계획에 안전교육 내용(7대 표준안)을 학년별 년 간 51시간 이상 반영한다.
- (8) 교과, 창의적체험활동, 재량활동을 통한 안전 관련 교육을 철저히 한다.
- (9) 학급회의 시간을 활용하여 학교 안전에 관한 토론회를 개최한다.
- (10) 테마체험학습, 체육대회, 각종 수련활동 등 각종 학교행사 계획 수립시 안전교육 내용을 포함하고 관련 안전교육을 행사 전후 반드시 실시한다.

- (11) 각종 체험활동 및 수련활동 실시 전 사전 답사 및 안전점검을 하고 담당 지도교사가 반드시 동행하여 학생 지도를 철저히 한다.
- (12) 야외 단체 활동은 학교장의 허락을 받은 후 담당교사와 사제동행으로 실시한다.
- (13) 행사 결과에 대한 사후 반성 및 토론을 교사, 학부모, 학생이 참여하여 실시한다.
- (14) 민간시설 수련업체 이용 시 미등록/무허가 수련시설을 이용하지 않는다.
- (15) 현장지도 및 실습 지도를 통해 교통사고 예방교육을 철저히 한다.
- (16) 버스 승차 시 안전교육을 철저히 하고 안전벨트를 반드시 착용하고 버스 창밖으로 쓰레기를 버리지 않도록 지도한다.

3) 실천내용

(1) 학교안전 7대 표준안을 교육과정에 반영

- 학교안전 7대 표준안(생활안전, 교통안전, 폭력·신변안전, 약물 및 사이버중독, 재난안전, 직업안전, 응급처치)을 교과 및 창의적 체험활동, 주간안전의날 운영 시간에 51차시 이상 반영하여 실시한다.

(2) '주간 안전의 날' 운영으로 안전 생활화

- 매월 격주(1,3주) 목요일을 '주간 안전의 날'로 지정하고 아침조회 시간에 15분간 안전교육을 실시한다.

(3) 안전생활 습관화를 위한 '5분 안전교육' 일상화

- 학급 조종례 시간을 활용한 일상적 안전교육 실시
- 과학실험, 체육, 실과, 기술·가정, 미술 등 실습이 있는 교과는 수업 시작 전이나 실습 전 안전교육 실시

(4) '학교안전점검의 날' 운영

- 매월 4일을 학교안전점검의 날로 지정하여 학교 시설의 안전 유무를 확인하고 안전점검표를 작성하여 안전유해 요소를 확인 점검한다.
- 안전점검의 날(매월 4일) 전후 일주일을 안전점검 강조주간으로 설정하고, 학생, 교직원 등 전 구성원이 함께하는 안전점검의 날 운영

(5) 교통지도 및 교외지도 실시

- 학교배움터 지킴이는 매일 등교시간에 학생들의 교통지도를 실시한다.
- 시니어 교통봉사 요원의 협조를 얻어 등교시간 학생들의 교통지도를 실시한다.
- 교외지도(월 1회 이상)를 실시하여 학생들의 교외 안전을 점검 및 지도한다.

(6) 학교내 CCTV 설치·운영

- 안전생활 취약지구 및 시설에 설치하여 실시간 모니터링이 가능하도록 한다.
- 모니터를 당직실, 정보실, 학생부실에 설치하여 실시간 모니터링을 강화한다.

(7) 체험학습, 수학여행, 수련회 등 야외 활동 안전교육

- 현장체험학습 관련 교육자료, 현장정보 등을 학생들에게 미리 제공하고 사전교육 실시
- 학부모 홍보를 통해 가정교육과 연계할 수 있도록 안내
- 현장체험학습 실시 전 교과 및 창의적 체험활동 시간을 활용하여 차량 이용, 시설 이용, 교육 프로그램 안내, 안전사고 예방교육 등을 실시하여 안전사고 예방 강화
- 야외활동 실시 전 사전답사를 반드시 실시하고 수련활동은 허가·등록된 시설 및 국·공립 시설에서 실시
- 교육과정과 연계한 중·소규모 테마형 수학여행 추진

(8) 학교안전사고 예방체제 구축

- 학교 내 안전인프라를 구축하여 학교 안전사고 예방 및 대책 조직 일원화
- 비상연락망 구축을 통해 학교안전사고 대비

(9) 배움터 지킴이 운영

- 아침 등교 시 교통 안전 집중 지도
- 학교 내 외부인 출입 통제 및 내부인 출입 확인
- 교내외 순회를 통한 학생 안전지도 및 안전시설 점검

(10) 학교내 외부인 출입 관리 강화

- 방문자 기록대장 작성 및 점검
- 근무 외 시간 외부 출입문 통제 강화
- 학교내 출입 외부인 방문증 교부(배움터지킴이실) 및 패용을 의무화

(11) 비상대책반을 구성하여 비상사태 발생 시 신속히 대처

13 학업 중단 숙려제 안내

1) 학업중단숙려제란?

학업중단 위기 학생에게 「연 7주 이내(한 학기당 4주 이내)」 1주(7일)단위로 숙려 기회를 부여하고(최소 1주 최대2주 단위로 분할사용) 상담 등 프로그램을 지원하여 신중한 고민 없이 이루어지는 학업중단 예방 제도

2) 적용 대상

- 학업중단 의사를 밝히거나 학업중단 위기에 처해있다고 판단되는 학생
- 미인정결석 연속 5일 이상 또는 누적 20일 이상인 학생
- 검정고시 응시를 위해 학업중단 의사를 밝힌 학생

3) 숙려 기간

연 7주(49일) 이하, 한 학기당 4주(28일)이내 학교장이 부여 / 토, 일요일 포함

4) 신청 방법

- 학업중단숙려제 참여 신청서 제출(학생, 학부모→담임교사→Wee클래스)
- 문의 : 담임교사, Wee클래스(☎ 510-3844)

5) 숙려제 프로그램

프로그램 운영	활동내용
Wee클래스	개인상담, 집단상담, 심리검사, 문화체험
Wee센터, 청소년상담복지센터	심리검사, 숙려제 심층상담·진로정보제공
청소년활동시설	문화체험 및 진로체험 활동

6) 출석인정기준

- 정해진 숙려제 프로그램에 모두 참여한 경우 → 숙려기간 '출석인정결석'
- 부분 참여한 경우 → 참여한 날만 '출석인정결석', 전체 불참 → '미인정결석' 처리

1) 부모가 자녀에게 알려주는 성교육

(1) 성교육이 필요한 이유

성교육은 남, 녀의 성관계에 대한 지식과 임신 및 생리학적 지식만을 가르치는 것뿐 아니라 성에 대한 올바른 태도와 지식을 가지게 하여 건전한 인격을 형성할 수 있게 하는 인간교육입니다.

- ① 아이들 몸의 성숙도가 굉장히 빨라지고 있습니다.
- ② 스마트 폰 등으로 인하여 아이들이 무분별한 성문화의 자극에 노출되고 있습니다.
- ③ 성교육의 부족으로 인한 문제가 현실로 나타나고 있습니다.

(2) 성교육에 임하는 부모님들이 가져야 할 자세

- ① 성교육을 위해 부모들이 먼저 변화해야 합니다.
 - 성에 대하여 엄격하며 금기시하는 자세에서 벗어나 자연스러운 생활의 일부로 인식하기
 - 자녀들의 성적 성숙을 인정하여 현실감을 갖고 개인적 특성을 고려하기
- ② 딸이나 아들 모두 상대방의 성 발달을 이해할 수 있도록 지도해야 합니다.
- ③ 성교육은 과학적인 면과 사회적, 윤리적인 면을 병행하여 가르쳐야 합니다.
- ④ 질문에 답할 때는 당황하거나 회피하지 말고 불충분한 대답이라도 좋으나 거짓말은 하지 말아야 합니다.
 - 성에 관한 설명은 구체적, 직접적으로 표현해야 합니다.
 - 아이들 질문 뒤에는 숨은 질문이 있습니다.
- ⑤ 자연스러운 대화의 분위기를 만들어 성교육을 합니다.
- ⑥ 정확한 성 지식을 알고 있어야 잘 지도하므로 부모님들도 올바른 성에 대해 공부해야 합니다.
- ⑦ 부부간에 존중하고 사랑하는 모습을 자녀 앞에서 자연스럽게 표현하도록 합니다.
- ⑧ 부모가 해결하기 어려운 문제는 전문교사나 상담기관을 찾습니다.

(3) 성범죄 예방을 위한 부모님의 역할

- ① 자녀가 자주 다니는 곳에서 집을 오가는 길에 위험 요소가 있는지 미리 둘러보십시오.
- ② 아는 사람이라도 원하지 않는 신체접촉을 하면 참고 있지 말고 단호하게 "싫다!" 라는 의사 표현을 하며 즉시 자리를 피하도록 알려줍니다. 신체접촉 전 상대의 의사를 항상 먼저 물어보도록 알려줍니다. 상대가 대답하지 않으면 yes라고 생각하는 경우 때문에 사안이 발생하는 경우가 많습니다. 무응답은 yes가 아니라 NO일 수 있습니다.
- ③ 호의를 베풀다고 모르는 사람을 따라가거나, 아는 사람이라도 가족이 아닌 경우 단 둘이 집에 있게 하거나 차를 타지 않도록 알려줍니다.
- ④ 평소 성 지식에 대해 자연스럽게 알려주고 무엇이 성폭력인지 정확히 알게 해주십시오.
- ⑤ 평소 자녀와 충분한 대화를 통해 무슨 일든지 부모님께 말할 수 있게 해주십시오.
- ⑥ 휴대폰 채팅 어플 사용자제

청소년 대상으로 하는 휴대폰 채팅어플의 종류가 많습니다. 실제로 청소년에게 성범죄 등의 영향을 미치는 경우가 있으니 채팅어플 사용 자제를 권유합니다.

(4) 청소년 성매매

① 청소년 성매매란?

다양한 경로를 통해 청소년을 대상으로 성관계 또는 유사성행위를 위해 금전이나 기타의 대가로 유인하여 실행하는 행위입니다.

② 사이버 공간에서 성매매

가출 청소년은 주로 인터넷과 스마트폰을 통해 성매매의 유혹을 받고 있으며, 사이버 공간에서 365일 24시간 쉴 새 없이 성매매를 위한 거래의 조건이 오가고 있습니다.

③ 휴대폰 채팅 어플 사용자제

청소년 대상으로 하는 휴대폰 채팅 어플의 종류가 많습니다. 실제로 청소년에게 성범죄 등의 영향을 미치는 경우가 있으니 채팅 어플 사용 자제를 권유합니다.

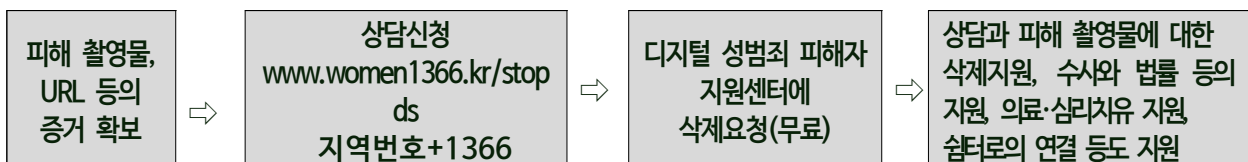
(5) 디지털 성폭력

▶ 동의 없이 사진이나 영상을 촬영, 유포하거나 이를 빌미로 협박하는 행위, 사이버공간에서의 성적 괴롭힘 등을 의미한다.

■ 디지털성폭력 유형

불법 촬영 치마 속, 뒷모습, 전신, 얼굴, 나체 등 용변보는 행위, 성행위 등	비동의 유포, 재유포 웹하드, 음란물 사이트, SNS 등에 업로드, 단톡방에 유포	유통, 공유 웹하드, 음란물 사이트, SNS 등의 사업자 및 이용자
유포 협박 가족이나 지인에게 유포하겠다는 협박, 이별 후 재회를 요구하며 협박, 유포 협박으로 금전 요구 등	사진 합성 피해자의 일상적 사진을 성적인 사진과 합성 후 유포(소위 지인 능욕)	성적 괴롭힘 사이버 공간 내에서 성적 내용을 포함한 명예훼손이나 모욕 등의 행위

■ 디지털 성폭력에 노출되었다면?



(6) 성폭력 대처 방법

성폭력을 겪었을 때는 피해 사실을 숨기지 말고 부모님이나 선생님 등 믿을 만한 사람이나 전문상담기관에 알려 도움을 요청하도록 합니다.

- ▶ 빨리 안전한 곳으로 피합니다.
- ▶ 믿을 만한 사람에게 연락합니다.
- ▶ 증거물을 씻거나 없애지 말고 종이봉투에 넣어 잘 보관합니다.
-입었던 옷과 속옷, 가해자의 담배꽂초, 물 컵 등 증거물로 챙길 수 있는 것
- ▶ 몸을 씻지 않은 채로 빨리 병원에 가서 치료 및 증거 채취를 합니다.
-성폭력 전담 의료기관(1366문의)이나 ONE-STOP지원센터를 이용
- ▶ 의학적, 심리적, 법률적 처치를 취합니다.
- ▶ 기억이 사라지기 전에 상황을 자세하고 구체적으로 기록해 둡니다.
- ▶ 도움을 받을 수 있는 곳
위급한 상황이라면 ☎119,112 여성긴급전화 ☎ 1366, 청소년긴급전화 ☎ 1388
한국성폭력상담소 www.sisters.or.kr ☎ 02-338-5801~2
경찰청 여성.청소년과 경찰서 (국번없이 ☎ 117 : 문자상담가능)

2) 흡연 예방 교육

담배와 담배 연기 성분에는 벤젠, 카드뮴 등과 같은 제1군 발암물질을 포함하여 69종의 발암 물질이 포함되어 있고, 7,000여종의 독성 및 유해 물질도 포함되어 있습니다. 청소년기의 흡연은 다른 약물 중독까지 초래할 가능성이 높으며 담배에 일찍 노출 노출될수록 중독 위험과 각종 질병, 암 발생률이 증가합니다.

(1) 흡연 예방을 위한 부모님의 역할

- 금연 가정의 자녀들은 나중에 흡연할 확률이 낮다고 합니다. 부모님께서 흡연을 하는 경우라면 강한 의지로 금연을 실천하는 모습을 보여 주십시오.
- 자녀에게 담배 심부름을 시키지 않습니다.
- 학생들이 있는 장소에서 담배를 피우지 말아 주십시오. 간접흡연으로 인해 피해를 입습니다.
- 어른이 되면 담배는 피워도 되는 것으로 인식하게 됩니다.
- 자녀들과 외식 시에는 금연 지정 음식점을 이용합니다.

※ 간접흡연 & 3차 흡연 들어보셨나요?

- 간접흡연이란, 흡연자가 내뿜는 담배 연기를 주변에 있는 다른 사람이 들이 마심으로써 담배를 피우는 것과 같은 상태를 말하며, '강요된 흡연' 혹은 '강제적 흡연'이라고 말하기도 합니다.
- 3차 흡연이란, 흡연을 할 때 발생하는 독성물질이 가구, 옷, 장난감, 집 먼지 등의 표면에 달라붙어 흡연이 끝난 이후에도 실내환경에서 장기간 흡연 오염 물질이 배출되는 것을 말합니다.

3) 약물 오남용 예방교육

청소년의 흡연, 음주와 약물 오남용은 성장기 청소년들의 건강에 나쁜 영향을 미칠 뿐 아니라 또 다른 일탈행위로 이어지는 경향이 있습니다. 학교에서 약물 오남용 예방교육이 강조되고 있습니다. 이를 위해 가정과 학교에서 서로 연계된 관심과 지도로 약물오남용을 예방하는 문화가 정착될 수 있도록 학부모님의 협조를 부탁드립니다.

(1) 약물 오남용의 유형

의약품	<ul style="list-style-type: none"> ○ 실수로 의약품을 과량 섭취하거나, 다른 의약품을 잘못 섭취하는 경우에 발생 ○ 전문의약품은 소량이라도 상당한 독성의 위험이 있음(심장약, 혈압약, 수면제 등) ○ 다른 목적으로 의약품을 사용(다이어트, 수면제, 구토유발)
알코올 (음주)	<ul style="list-style-type: none"> ○ 가장 흔히 사용되는 진정제로 신경계를 둔하게 만듦 ○ 알코올 관련 장애는 사고, 폭력, 자살 위험 등과 밀접하게 관련되어 있음
니코틴 (흡연)	<ul style="list-style-type: none"> ○ 흡연자의 80%는 18세 이전에 담배를 처음 시도함 ○ 청소년기는 미성숙한 상태에 있기 때문에 흡연으로 인한 신체적 피해가 크며, 특히 유전자 변형을 초래
카페인	<ul style="list-style-type: none"> ○ 카페인이 함유된 음식(커피, 에너지음료, 초콜릿, 진통제 및 감기약, 체중 감량제 등) ○ 중독 증상: 정서불안, 위장장애, 빠르고 불규칙한 심박수 등
흡입제	<ul style="list-style-type: none"> ○ 대부분의 흡입제는 특정 용도가 있기 때문에 약물이라고 생각하지 않는 경우가 많아 더욱 위험 ○ 흔히 남용되는 흡입제: 본드(접착제), 방향제, 부탄가스 등 ○ 중독 증상: 망상, 언어장애, 반사작용 억제 등

(2) 약물 오남용 예방법

- ① 약물 오용 예방: 의약품을 바르게 사용하기
 - 약 복용 사용법을 확인(투여용량, 사용 시간, 바른 보관)하고, 유통기한이 지난 것은 폐기한다.
- ② 약물 남용 예방: 술, 담배, 카페인, 흡입제의 중독에 빠지지 않기
 - 음주 유혹에 대처하는 방법
 - 거절하는 것을 두려워하지 않기
 - 술을 권하는 친구들의 모임은 피하기
 - 음주 이외에 즐길 수 있는 다른 활동을 제안하기
 - 흡연 유혹에 대처하는 방법
 - 먼저 NO라고 외친다. → “아니야! 난 담배 피우기 싫어!”
 - 이야기의 주제를 돌린다. → “어제 그 드라마 봤어?”
 - 상황을 직면하게 한다. → “너는 왜 담배를 피우니?”
 - 관심을 주지 않는다. → “오늘 집에 일이 있어.”
 - 카페인 중독에 대처하는 방법
 - 커피, 초콜릿, 탄산음료, 이온 음료 등을 함께 섭취하는 것을 삼가
 - 숙면을 위해 잠자기 전에 섭취하는 것을 삼가
 - 카페인에 의존하기보다는 적당한 운동과 스트레칭으로 주위를 환기
 - 일정 정도의 카페인 섭취는 두뇌 활동에 도움, 정신집중 강화→ 하루 권장량 확인

4) 고농도 미세먼지 대응 요령

(1) 미세먼지 실시간 농도 확인하기

- ① 에어코리아 홈페이지(<http://www.airkorea.or.kr>)
- ② 스마트폰 앱 “우리동네 대기정보” 설치: 우리동네 및 학교주변 실시간 미세먼지 농도 확인

(2) 고농도 미세먼지 발생 시 행동 요령

- ① 외출은 가급적 자제하기 : 야외모임, 캠프, 스포츠 등 실외활동 최소화
- ② 외출 시 보건용 마스크(식약처 인증) 착용하기 : 폐 기능 질환자는 의사와 상의 후 사용 권고
- ③ 외출 시 대기오염이 심한 곳은 피하고 활동량 줄이기

- ④ 외출 후 깨끗이 씻기 : 샤워하고, 특히 필수적으로 손·발·눈·코를 흐르는 물에 씻고 양치질 하기
- ⑤ 노폐물 배출 효과가 있는 물, 항산화 효과가 있는 과일·야채 등 충분히 섭취하기
- ⑥ 환기, 물청소 등 실내 공기질 관리하기
- ⑦ 대기오염 유발행위 자제하기 : 자가용 대신 대중교통 이용, 폐기물 태우는 행위 등 자제하기

(3) 미세먼지 고위험군 관리

- ① 미세먼지가 '나쁨' 이상인 경우 미세먼지 민감군 학생의 '질병결석' 인정
- ② 의사의 진단서 또는 의견서를 통해 인정된 기저질환(천식, 아토피, 알레르기, 호흡기질환, 심혈관질환 등)을 가진 민감군 학생 (※ **미세먼지와의 연관성이 드러나는 의사소견 또는 향후 치료의견 등 명시 필요**)
- ③ 질병결석 인정조건: 등교시간대(예: 오전 8~9시) 거주지 또는 학교 주변 실시간 미세먼지농도가 '나쁨' 이상이며, 학부모가 학교에 사전 연락(전화, 문자 등)한 경우
(※ **담임교사 확인서 등을 첨부한 결석계를 5일 이내에 제출하여 학교장 승인 필요**)

5) 감염병 예방 (1) 감염병 종류

병명	초기 증상	등교 중지 기간
홍역	귀 뒤에서부터 발진, 발열	발진 4일전부터 4일 후까지
수두	발열, 발진, 수포	모든 발진이 가피가 형성될 때까지
유행성 이하선염 (볼거리)	발열, 귀밑이 부어오름, 식욕부진	증상 발생 후 5일까지
인플루엔자	38도 이상 고열, 관절통, 두통, 호흡기 증상	해열 후 24시간까지 (의사 소견에 따라서 격리)
유행성 각결막염	안구 충혈, 안구통, 눈부심, 가려움증	격리없이 개인 위생수칙 철저히 지킬 것을 권장
코로나19	코물, 기침, 두통, 호흡곤란, 인후통 등	의사 소견에 따라서 격리

(2) 감염병 발생 시 등교중지 및 출석인정

■ **등교중지 대상자**

- 등교중지 대상자
 - ➔ 법정감염병 환자, 법정감염병 의심환자, 법정감염병 병원체 보유자
 - ➔ 이외의 환자로서 의사가 감염성이 강한 질환에 감염 되었다고 진단한 사람
- 등교중지 제외(결석 시 병결로 처리)
 - ➔ 의사의 진단에 의해 타인에게 전염될 우려가 없다고 인정되는 자

■ **등교중지 방법**

- 감염병이 의심되면 등교하기 전에 **담임선생님께 연락**한 후 병원 진료 (발열이나 설사 등 진단을 요하는 경우)
- 병원 진료 후 감염병 진단을 받으면 담임선생님께 전화 연락 후 격리 치료
- 치료, 완치 후 **진료 확인서(또는 진단서, 소견서)**를 담임선생님께 제출(단, 확인서에 **감염성 질환명, 격리 치료기간이 명시되어 있어야 하며 격리 치료 기간만 출석으로 인정됨**)
- 검사 결과 **음성** 판정시에 음성확인서를 첨부한 경우, **검사 당일**을 출결 인정

14 올바른 장애인식과 통합교육 안내

우리 학교는 장애학생과 비장애학생이 함께 생활하는 통합교육이 이루어지고 있습니다. 특수학급 1학급을 운영하고 있으며, 특수교육 및 통합교육에 대한 이해를 넓히고 장애에 대한 긍정적 인식을 형성하기 위해 노력하고 있습니다. 학부모님들의 장애에 대한 긍정적 인식이 통합교육의 밑거름이 되어 학생들이 더불어 생활하며 성장할 수 있도록 따뜻한 관심 부탁드립니다.

1 통합교육이란?

특수교육대상자가 일반학교에서 장애유형·장애정도에 따라 차별을 받지 아니하고 또래와 함께 개인의 교육적 요구에 적합한 교육을 받는 것을 말합니다. 통합교육의 유형에는 일반학급에 완전히 통합되어 공부하는 완전통합, 일부 교과를 특수학급에서 공부하는 부분통합이 있습니다. <<장애인 등에 대한 특수교육법 제2조 6항>>

2 통합교육의 효과란?

특수교육대상학생은 또래와 상호작용하며 연령에 적절한 의사소통 기술, 사회성 기술, 일상생활 적응기술을 배울 수 있고, **일반학생**은 서로 다름의 의미를 이해하고, 사회구성원의 다양성을 수용하는 능력을 기를 수 있으며 사회적 책임감을 인식하여 자아 중심에서 공동체로 세계관을 넓힐 수 있습니다.

3 특수교육대상학생이란?

특수교육이 필요한 사람으로 선정된 사람을 말합니다. 장애인 등록을 했다고 해도 특수교육대상자가 아니며, 특수교육대상자라고 해서 모두 장애인은 아닙니다. 특별한 교육적 요구로 인하여 특수교육대상자로 선정·배치된 학생입니다. <<장애인 등에 대한 특수교육법 제2조 3항>>

4 특수학급이란?

특수교육대상자의 통합교육을 실시하기 위하여 일반학교에 설치된 학급을 말합니다. 대상학생들은 통합학급에서 또래와 학습하면서 사회성을 기르고, 특수학급에서는 개인의 교육적 요구에 적합한 개별화된 교육을 받습니다. <<장애인 등에 대한 특수교육법 제2조 11항>>

♣ 자녀에게 알려 주세요♣

Q. 장애가 있거나 특수학급에서 공부하는 친구들을 만나면 어떻게 해야 할까요?

- ① 눈을 마주치고 반갑게 인사해 주세요.
- ② 장애인이나 도움반이라고 부르지 말고 이름으로 불러주세요.
- ③ 휠체어를 타거나 도움을 받아 걷는다고 해서 뚫어지게 쳐다보지 말아 주세요.
- ④ 말을 걸어도 반응이 없다면 생각 중이거나 해야 할 일이 있어 바쁜 것이니 잠시 뒤 다시 물어보세요.
- ⑤ 장애가 있다고 모두 도움이 필요한 것이 아닙니다. 도움이 필요할 때만 도와주세요.

4. 통합교육 Q & A!

☑ **선생님, 장애학생은 특수학교나 특수학급에서 공부하는 것이 더 도움이 되지 않을까요?**

- 장애학생의 분리교육(특수학교나 전일제 특수학급)이 학습적인 면이나 감각적인 면에서는 발전을 가져올 수도 있습니다. 하지만 교육의 목표는 개개인이 가진 잠재적 능력을 최대한 발휘시켜 학생이 사회구성원으로서 행복한 삶을 영위하는 데 있습니다. **장애학생들도 결국에는 사회구성원으로서 사람들 속에서 함께 살아가야 합니다. 따라서 학교교육에서부터 장애학생들을 통합시켜 교육해야 합니다.**

☑ **선생님, 장애학생이 통합학급(일반 반)에서 아무것도 하지 않고 있는 것보다 특수학급에서 한 가지라도 더 배우는 것이 낫지 않나요?**

- 장애학생이 아무것도 하지 않는 것 같지만 수업에 참여하면서 여러 가지 규칙이나 수업 시간에 지켜야 할 예절 등을 익힙니다. 그리고 **또래 학생들이 보여주는 행동과 태도가 장애학생에게는 더할 나위 없이 좋은 모델**이 될 수 있습니다.

☑ **장애 진단을 받지 않고 일반학급에서 공부하는 학생이 있어요. 누가 봐도 장애가 있는 것으로 보이는데요. 보호자에게 장애 진단을 받고 특수교육대상자로 등록하라고 강요할 수 있나요?**

- 강요할 수 없습니다. 전적으로 보호자의 결정입니다. 학생이 장애가 있다는 것을 인지하고 장애 진단을 받았다 하더라도 보호자가 진단을 거부하면 특수교육대상자로 등록할 수 없습니다. 학교 현장에서 전혀 의사소통이 되지 않을 만큼 장애정도가 심하다 하더라도 보호자의 동의 없이 특수교육대상자로 등록할 것을 강요할 수 없습니다.

☑ **아이가 장애학생을 도와주고 싶어 하는데 뭐라고 말해주어야 할지 모르겠어요.**

- 장애학생이라고 해서 무조건 도와줄 필요는 없습니다. 장애학생이 할 수 있는 것과 해내기 어려워하는 것을 살펴본 후 **도움이 필요할 때 도와주라고 말해주세요.** 장애학생에게 말을 할 때에는 **간단하고 명료하게 이야기** 할 수 있도록 안내해주세요. 그리고 장애학생을 도와 준 아이들에게 아낌없는 칭찬과 격려를 해주세요.

장애감수성 에티켓8

일상 속에서 만나는 장애감수성 에티켓 지금 함께 지켜요!



1. 함께 하는 행복에 장애는 중요하지 않습니다

장애보다는 사람을 먼저 보아주세요

2. 장애인 보조건은 사람이 가는 곳이면 어디든 출입할 수 있습니다

장애인 보조건을 반려건으로 생각하여 출입을 제한하는 것은 잘못된 행동입니다



3. 장애인에게 도움이 필요한지 먼저 물어봐 주세요

도움이 필요하지 않는데 과잉 친절은 좋지 않아요

4. 느린 학습자를 위한 배려가 필요합니다

달리기를 할 때 속력이 모두 같지 않듯 학습이나 배움의 속도가 모두 같을 순 없습니다



5. 장애인 화장실은 장애인이 우선적으로 사용할 수 있게 해주세요.

장애인 화장실은 누구나 이용할 수 있지만, 장애인이 우선적으로 사용할 수 있게 해주세요. 물건을 쌓아놓거나 통행을 방해하면 안됩니다

6. 대중교통의 자유로운 이용은 장애인에게도 당연한 일상입니다



7. 에티켓 왕이 되는 길? 쉽습니다

잘못된 표현 쓰지 않기

예) 정상인·일반인 → 비장애인, 장애인 / 눈먼 돈 → 대가 없이 얻은 돈
장애를 앓다 → 장애가 있다 / 병어리장갑 → 손모아장갑·엄지손장갑

말하기 전에 한번 더 생각하고, 행동하기

8. 장애는 틀림이 아닌 다름입니다

장애는 그 사람의 특징이며, 성별, 인종 등 모두 다르듯이 다양성으로 인정해야 합니다



15 양성평등교육

1) 양성평등이란?

일반적으로 남녀의 성(性)에 의한 법률적·사회적 차별을 하지 않는다는 원칙을 말합니다.

2) 양성평등은 가정에서부터 출발합니다.

적절한 지식과 가치관을 가르쳐주는 성교육은 자녀들이 잘못된 정보로 인해 무책임한 행동을 하는 것을 예방하고 책임 있는 행동을 하게 합니다. 양성평등(兩性平等)이란, 남녀가 동등한 사회적 조건과 지위, 권리, 의무를 갖는 것을 말합니다. 양성평등 교육은 학교현장에서 뿐만 아니라 가정에서도 함께 실천되어야 할 중요한 내용입니다.

양성평등 교육은 양성 중 어느 특정성에 대하여 부정적인 감정이나 고정관념, 차별적인 태도를 가지지 않는 것을 목표로 합니다. 또한 생물학적 차이를 사회·문화적인 차이로 직결시키지 않으며, 남녀 모두에게 잠재되어 있는 특성을 충분히 발휘하여 자신의 자유 의지로 삶을 계획하고 세상을 볼 수 있도록 도와주는 것을 말합니다.

★ 양성평등을 방해하는 생각들	★ 양성평등 실천을 촉진하는 생각들
<ul style="list-style-type: none"> ⊗ 집안 살림은 여자가 해야 한다. ⊗ 여자는 결혼을 잘해야만 행복하다. ⊗ 남자는 씩씩하고 용감해야하고, 여자는 순종적이고 사납지 않아야한다. ⊗ 여자에게 적합한 직업과 남자에게 적합한 직업은 따로 있다. ⊗ 남녀가 똑같이 일을 하는 경우, 임금과 승진의 기회는 남자에게 우선으로 주어져야 한다. ⊗ 여학생들보다는 남학생들에게 철저한 직업교육을 시켜야한다. ⊗ 남녀가 함께 일하는 조직에서 책임자는 남자가 되어야 한다. ⊗ 남자는 여자보다 지도자가 될 수 있는 능력이 많다. ⊗ 여자는 남자에 비해 의존적이다. ⊗ 눈물을 보이는 남자는 연약하고 능력이 없는 남자이다. ⊗ 성희롱은 남자가 했을 때에만 해당되는 일이다. 	<ul style="list-style-type: none"> ☺ 집안 살림은 온 가족이 함께 분담해야 한다. ☺ 행복은 남성과 여성이 함께 노력해야만 이룩할 수 있는 것이다. ☺ 여자든 남자든 성별에 따라 마땅히 그래야만 하는 행동이나 성격은 존재 하지 않는다. ☺ 여자나 남자 모두 각자의 능력과 적성에 맞는 직업을 찾아야 한다. ☺ 남녀가 똑같이 일을 하는 경우, 임금과 승진의 기회 또한 동등하게 주어져야 한다. ☺ 직업교육은 남성과 여성에 의해 나뉘는 것이 아니라, 필요한 이에게는 누구든 철저하게 행해져야 한다. ☺ 책임감을 갖고 회사와 부하들을 이끌어나 갈 수 있는 사람이 조직의 책임자가 되어야 한다. ☺ 지도자가 될 수 있는 능력은 특정 개인이 더 많을 수도 있지만, 성별에 의해 구분되는 것은 아니다. ☺ 여자나 남자가 아닌 의존적인 성격을 가진 '사람'이 존재할 뿐이다. ☺ 남자도 감정이 존재한다. 왜 여자의 눈물은 무기이고, 남자의 눈물은 약점인가. ☺ 성희롱은 행위자가 여자든 남자든 상관없이 이루어질 수 있다.

3) 가정에서의 자녀교육

딸을 섬세하면서도 당당하게 키우는 방법	아들을 씩씩하면서도 따뜻하게 키우는 방법
<ul style="list-style-type: none"> - 여자니까, 또는 여자아이답지 못하다 등의 성적 고정관념이 반영된 말을 하지 않습니다. - 미인콤플렉스를 가지지 않도록 내면의 아름다움에 대해 알게 합니다. - 기존의 여성 가치인 양전함과 예의 바른 행동 사이에는 차이가 있음을 알게 하여 소신껏 자신의 의견을 말하고 행동하면서도 무례하지 않도록 지도합니다. 	<ul style="list-style-type: none"> - 사내답다, 남자답다 등의 성적 고정관념이 반영된 말을 하지 않습니다. - 아들에게도 스스로 집안일을 거들게 함으로써 사회인이 되었을 때 갖춰야 하는 품성을 알게 합니다. - 동화나 드라마, 광고에 나오는 성적 고정관념에 대해 분석할 수 있는 힘을 길러줍니다. - 기존의 남성가치인 씩씩함이 남을 무시하는 강함이나 무례가 같지 않음을 알게 합니다.

16 인성·인권(노동인권) 교육

1. 인성교육의 중요성.

‘한 아이를 기르는 데는 온 마을이 필요하다’는 아프리카의 속담처럼 한 사람의 성장을 위해서는 가정과 사회의 역할이 매우 중요합니다. 특히 가정은 자녀의 출생과 성장이 시작되는 곳으로 부모는 자녀의 인격 형성과 발달에도 지대한 영향을 미칩니다. 또한 최근 학교폭력, 사이버 따돌림을 비롯한 아동 청소년 문제행동이 심각한 사회적 이슈로 부각되면서 근본적 해결방안으로 ‘인성교육’의 중요성이 강조되고 있습니다.

특히 인성교육에 있어서 가정 내의 관계형성은 가장 중요한 근간이 된다고 볼 수 있습니다. 성장과정 중 가정 내에서 돈독한 관계 형성에 실패한 아동 청소년들은 불안, 두려움, 실망, 좌절, 초조, 열등의식, 소외감으로 건전한 인성을 형성하지 못하고 각종 문제행동을 유발하게 됩니다. 특히 부모와 신뢰와 사랑의 관계 안에서 성장해야 할 아동 청소년들이 사무적, 형식적 관계로 인해 채우지 못한 결핍 욕구 충족을 위해 몸부림 치다보면 다양한 개인적, 사회적 문제를 야기하게 됩니다. 따라서 가정에서 부모가 자녀의 인성교육에 성공하기 위해서는 부모가 먼저 정서적으로 건강하고 성숙해야 합니다. 심리적으로 안정된 건강관계를 가진 부모가 자녀와도 서로 존중하고 사랑하는 관계를 형성할 수 있기 때문입니다.

인성교육을 위한 바른 부모의 태도로 인성교육 전문가의 말을 인용하면 @자녀들 앞에 말과 행동이 일치해야 합니다. @자녀들을 조건 없이 수용하고 존중해야 한다. @자녀에게 공감하고 이를 언어적 비언어적으로 전달해야 한다 등을 들 수 있습니다.

출처 : 아이굿뉴스(<http://www.igoodnews.net>)

2. 노동인권에 대하여

노동은 쉽게 말해서 ‘일’입니다. 사람들은 일, 즉, 노동을 통해 사회적 상호작용을 하고, 금전적 보상을 얻으며, 사회적인 지위를 인식합니다. 그리고 노동을 통해 사람들은 공적인 존재로 자리매김할 수 있는 기회를 얻습니다. 노동은 우리의 삶을 지탱하고 사람이 사람답게 살기 위한 큰 부분입니다.

☼ 세계인권선언 제23조에서는 다음과 같이 선언하고 있습니다. 여기에서 알 수 있듯이, 노동

은 사람이 사람답게 살기 위한 기본적 권리, 즉 인권입니다. 인권으로서의 노동이 실현되기 위해서는 일터의 곳곳에서 차별받지 않고 동등한 대우를 받으며, 무엇보다 기계의 한 부품이 아닌 한 명의 '인간'으로서의 존엄성을 존중받아야 합니다.

“모든 사람은 일할 권리, 자유롭게 직업을 선택할 권리, 공정하고 유리한 조건으로 일할 권리, 실업상태에서 보호받을 권리가 있다. 모든 사람은 차별없이 동일한 노동에 대해 동일한 보수를 받을 권리가 있다.”

- ☼ 우리나라는 근로기준법 제2조에서 “근로란 정신노동과 육체노동을 말한다”라고 정의하고 있으며, 근로자는 “직업의 종류와 관계없이 임금을 목적으로 사업이나 사업장에 근로를 제공하는 자”라고 정의하고 있습니다. 하지만 이렇게 노동을 법적인 관점으로만 해석하면 놓치게 되는 부분이 있습니다. 예를 들어, 임금을 받지 않는 노동, 대표적으로는 가사노동 같은 부분입니다. 법적인 관점으로만 노동에 대해 접근하게 될 경우, 가사노동을 수행하는 사람은 노동자라고 하기 어려워집니다.
- ☼ 학생들과 노동에 대해 이야기할 때에는 노동에 대해 법의 테두리를 뛰어넘어 좀더 폭넓게 이해하고 인권존중의 관점에서 노동과 노동자, 노동조건을 생각해볼 필요가 있습니다. 노동 인권교육이라고 했을 때 흔히 언급되는 근로계약서 작성법이나 노사협상의 재연, 최저임금 문제와 같은 현실적인 이야기만으로 충분하지 않습니다. 사회 전반에 만연해있는 노동을 경시하는 분위기와 육체노동에 대한 비하적인 시선을 거둬내는 것부터 시작해보면 좋겠습니다.
- ☼ 노동은 결국 '사람'의 문제입니다. 노동을 하는 사람을 기억하고, 사람에 대한 관심을 가질 수 있을 때, 근본적으로 노동의 문제를 해결할 수 있을 것입니다. 따라서 겉으로 보이는 노동조건과 현상에 대한 이야기를 하기 전에, 사람에 대한 섬세하고 따뜻한 관심을 떠올려보기 바랍니다. (출처: 국가인권위원회 인권교육센터)

청소년 노동의 보호

- ✓ 어린이와 청소년에게 강제로 일을 시키지 못하게 하기 위해
- ✓ 근로기준법에 사업주가 고용할 수 있는 나이는 만 15세 이상으로 정함
- ✓ 예술공연자: 부모와 학교장 동의 후 고용노동부 장관 허가 있어야
- ✓ 청소년의 휴일, 야간 노동은 원칙적으로 금지
- ✓ 청소년은 유해위험업무 사업장에서 일할 수 없다

나이가 어린 노동자의 건강권, 노동권, 학습권, 직업 선택권 등을 보호하기 위해 엄격한 절차를 둡니다.



#양평원카드작가

인간다운 삶을 보장 받으며 일 할 권리

- ✓ 누구나 자유롭게 선택하고 일할 권리
- ✓ 비인간적인 대우를 하는 노동을 거부할 수 있는 권리
- ✓ 강제로 일하지 않을 권리
- ✓ 건강하게 일할 권리
- ✓ 사회적으로 가치 있는 일을 선택할 수 있는 권리
- ✓ 원하지 않는 계약을 강요당하지 않을 권리
- ✓ 권리를 찾기 위해 저항했을 때 불이익을 당하지 않을 권리



#양평원카드작가

-<참고자료>-

그림 출처:학생인권교육센터

17 올바른 습관형성을 위한 스마트폰 사용교육

[스마트폰 사용교육 및 인터넷 과의존 상담신청]-정보화 역기능 예방교육

- 1 스마트폰 과다사용 시 나타날 수 있는 **부정적 결과**에 대해 대화를 해보세요.
- 2 자녀가 스마트폰에 대한 **과의존 증상**이 있는지 살펴보세요.
- 3 청소년의 스마트폰 이용문화를 이해하고, 자녀의 활동에 **관심** 갖도록 노력합니다.
- 4 스마트폰 과의존으로 잠들지 못하는 청소년에게 **수면 지도**를 해주세요.
- 5 진로와 학업에 '**유용한 앱**'을 함께 이용해보고 지도해주세요.
- 6 자녀가 스마트폰 사용 규칙을 **스스로** 정할 수 있도록 격려해줍니다.
- 7 가족과 함께하는 식사 시간을 마련하고, 공감할 수 있는 주제로 **대화**합니다.
- 8 산책, 공연관람 등 자녀와 가까워질 수 있는 **활동을 함께**해주세요.
- 9 (보행·이동 시) 이동 할 때는 '**안전하게**' 가방에 꼭 넣도록 지도해주세요.
- 10 (공공장소 등) 도서관, 공연장 등 공공장소에서 '**기본 매너**'를 지도해주세요.

출처 : 스마트폰 비편사용 실천 가이드라인 아동·청소년 보호지침, 한국정보보호진흥원



전 연령대 중 유아동 과의존위험군 비율이 가장 가파른 증가

▶ 청소년은 '17년 이후 감소세에서 '19년에는 증가로, 성인 및 60대도 지속적으로 증가 추세



출처 : 한국지능정보사회진흥원

스마트폰으로 인한 문제점

- 우뇌증후군 : 스마트폰의 동영상은 좌뇌만을 강하게 자극하여 좌우 뇌 균형이 깨져 충동성 과잉 행동을 일으키게 됨.
- 팝콘브레인 : 동영상, 게임 등 강한 자극에만 반응할 뿐 진짜 현실에 대해서는 무감각해짐.
- 학습 능력에 치명적 : 빠른 자극에 길들여지고 난 뒤에는 천천히 움직이는 책에 집중하기 어려워짐.
- 언어 발달의 무너짐 : 양방향 의사소통 기회가 감소하여 대인관계 문제의 원인이 됨.
- 정서, 인지능력의 무너짐 : 감정을 인지하고 조절하는 능력이 떨어짐.
- VDT 증후군 : 안구건조증, 손목터널증후군, 거북목증후군, 목디스크, 편두통, 위장장애 등

스마트폰의 바른 사용 실천 방안 및 대안

- 안전하고 바른 사용을 위해 스마트폰의 유해 요소를 정리해주세요.
 - 불필요한 앱을 정리하고 보호자용 앱은 잠금(암호)기능을 설정해주세요.
 - 자녀 사용관리 프로그램을 활용하세요. (통신사별 무료 유해정보 차단 서비스 이용, 타이머 기능 등)
- 건강을 위해 바른 사용 자세를 습관화해주세요.
 - 스마트폰 사용 자세를 바르게 하고, 사용 후 스트레칭 하는 습관을 만들어주세요.
- 사용규칙을 구체적으로 정해주세요.
 - 사용 시간, 사용 장소, 사용 용도 등을 아이와 상의하여 구체적으로 정하고, 사용 규칙을 지키면 반드시 충분히 칭찬해주세요.
- 스마트폰 사용 지도에 도움이 되는 사이트 및 자료 출처
 - www.iapc.or.kr (한국정보화진흥원 스마트쉽센터)

18 우리 아이를 위한 사이버폭력 예방

사이버폭력의 특징

- 집단적 가해 행동 : 여러 명의 가해자가 손쉽게 폭력 행위에 가담할 수 있습니다.
- 높은 전파성과 복제성 : 인터넷, SNS를 통해 피해자를 공격하는 허위사실 등이 빠르게 확산되어 피해를 확대시킬 수 있습니다.
- 시공간 제약의 초월 : 언제 어디서나 제한 없이 사이버폭력의 위험에 쉽게 노출될 수 있습니다.

사이버폭력의 유형

- 사이버 언어폭력 : 인터넷 게시판, 메신저 등으로 상스러운 욕설, 인격 모독, 허위 사실 유포 하는 글을 올리는 것.
- 사이버 따돌림 : 단체 채팅방 등에서 상대방을 퇴장하지 못하게 한 채 놀리고 욕하거나 대화에 참여하지 못하게 하는 행위
- 신상정보 유출 : 사이버 공간에서 타인의 신상과 관련된 개인정보를 동의 없이 함부로 유출하거나 유포하는 행위

사이버폭력의 피해 징후

- 불안한 기색으로 스마트폰을 자주 확인하고 민감하게 반응한다.
- 용돈을 많이 요구하거나 통신요금이 지나치게 많이 나온다.
- 부모가 자신의 스마트폰을 만지거나 보는 것을 극도로 싫어하고 민감하게 반응한다.
- 컴퓨터 혹은 스마트폰을 사용하는 시간이 지나치게 많다.
- SNS 글귀나 사진의 분위기가 갑작스럽게 우울해지거나 부정적으로 바뀐다.

자녀가 알아야 할 예방수칙

- 사이버 공간에 글을 쓸 때에는 세 번 이상 신중하게 생각하기
- 주변 친구들의 영향에 휩쓸려 무의식적으로 사이버폭력에 가담하지 않게 조심하기
- 개인정보 공개는 최소한으로, 다른 사람의 정보는 본인의 동의를 먼저 확인하기
- 사이버 공간에서의 관계가 오프라인 만남으로 이어지지 않게 하고, 반드시 필요한 경우 부모님과 동행하기

자녀가 알아야 할 대응수칙

- 거부감이 드는 말과 행동에는 싫다는 의사표시를 한 번 분명히 하고 끝내기
- 사이버폭력의 객관적인 증거를 철저히 확보하기 - 화면 캡처하기
- 사이버폭력이 지속되면 반드시 주변의 어른에게 알리기

자료 출처 : 우리 아이를 위한 사이버폭력 예방도우미(한국교육학술연구원)

개인정보 공모전 수상작 시리즈

안전 레벨 올리기



LEVEL 01

문자, 숫자, 기호 골고루 섞춰해야 우리의 비밀번호가 튼튼해집니다

TIPS!
안전한 비밀번호 만드는 법(예시)
나만의 문장 선택 → 특정문자 선택과 변환 → 한/영 변환과 대/소문자 변환
(ex. 백설공주와 일곱 난쟁이 → 백설+7난쟁 → QorTjf+7SksWkd)

LEVEL 02

무분별한 개인정보공개, 나를 위협하는 개인정보 도플갱어*의 시작입니다

TIPS!
SNS에 올리는 내용에 가족과 친구의 개인정보가 있으면 반드시 사전 동의를 받아야 해요!
동의 없는 개인정보 게시는 법 위반이 될 수 있습니다

*도플갱어: 누군가와 똑같이 생긴 사람이나 동물 따위의 비유적 표현

LEVEL 03

일상생활에서의 작은 실천, 스스로 지키는 개인정보!

불법 촬영 금지
(타인의 신체, 코로나19 수거명부, 원격수업 화면 등)

배송 요청시 '안심번호' 생활화하고 택배BOX의 개인정보(주소, 이름, 연락처) 없애기

PC방 등 공용PC에 개인정보 입력, 계정 공유하지 않기

LEVEL 04

지능화되어 감쪽같이 속이려드는 전자금융사기!!

내 개인정보 철통보안으로 나와 가족 지키기!!

좋아요!

OTP사용, 보안설정 강화

안돼요!

출처를 알 수 없는 링크 클릭, 이름 설치
PC(휴대폰에 보안카드·주민등록증 사진 등 저장)

TIPS!
스마트폰의 보안설정 강화하기
환경설정>보안>출처를 알 수 없는 앱 설치>허용 금지

19 고교학점제의 이해

고교학점제 단계적 이행과 전면 도입(1)

Q4. '23년 일반고 고교학점제 부분 도입과 '25년 전면 도입의 차이는?

추진 일정	기반 마련	운영체제 전환	제도의 단계적 적용		고교학점제 전면 적용
	'21	'22	'23(현 중3)	'24(현 중2)	'25(현 중1)-
수업량 기준	단위	단위	학점		학점
총 이수학점	1~3학년 204단위	1학년 204단위	1학년 192학점	1학년 192학점	1학년 192학점
		2학년 204단위	2학년 204단위	2학년 192학점	2학년 192학점
		3학년 204단위	3학년 204단위	3학년 204단위	3학년 192학점
연구·선도학교 비중(전국 일반고 기준)	55.9%	64%	95%	100%	고교학점제 안정적 운영
책임교육	준거 개발	교원 연수 시도·학교 준비	공통과목(국어, 수학, 영어) 최소 학업성취수준 보장 지도		전 과목 미이수제 도입
평가제도	진로선택과목 성취평가제 (공통, 일반선택과목 9등급 병기)				모든 선택과목 성취평가제 (공통과목 9등급 병기)

고교학점제 단계적 이행과 전면도입(2)

구분	현재	2023, 2024 (22년 중3부터)	2025~ (22년 중1부터)
수업량 표현	단위(50분 17회)	학점(50분 17회)	학점(50분 16회)
수업량 감축	204단위 (교과180+장체24)	192학점 (교과174+장체18)	192학점 (교과174+장체18)
선택과목 평가방법	일반선택: 등급산출(9등급) 진로선택: 성취평가(A,B,C)	일반선택: 등급산출(9등급) 진로선택: 성취평가(A,B,C)	모든 선택과목 성취평가(A,B,C,D,E+)
이수기준	출석 2/3	출석 2/3	과목출석 2/3 학업성취율(40%)
미이수자 지도	-	-	보충 프로그램, 대체 이수 프로그램 운영
기타	-	-	학교 밖 학점 인정 등

고교학점제 도입에 따른 학교의 변화

Q15. 고교학점제를 운영하면 학교는 어떻게 달라지나요?

학생

주어진 교육과정을
수동적으로 따라가는
존재에서
자신에게 필요한 수업을
스스로 선택하고 자신의
진로를 개척해 나가는
자기 주도적인 존재로
변화합니다.

교사

교과의 지식을 전달하고
진학을 지도하는 역할에서,
학생 개개인의
다양한 성장과
맞춤형 학습을 지원하는
전문가의 역할을 수행하며
학생의 배움의 질을 더욱
키워갑니다.

학교

학생의 과목 선택권을
보장하기 위하여
학생 맞춤형 교육과정
및 학교 간
공동교육과정을
편성, 운영함으로써
보다 확대된 학습 경험을
제공합니다.

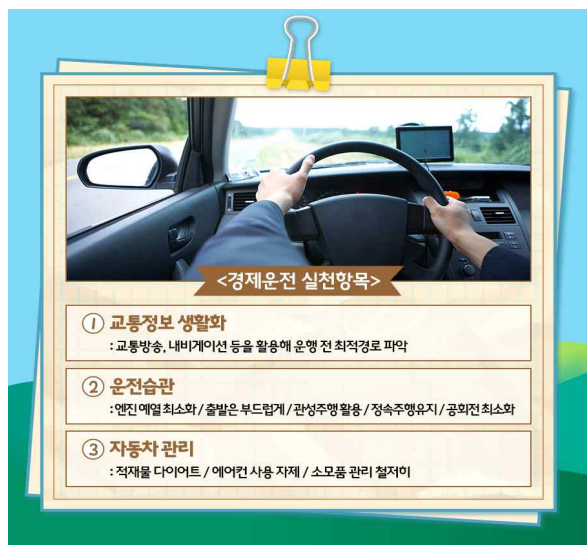
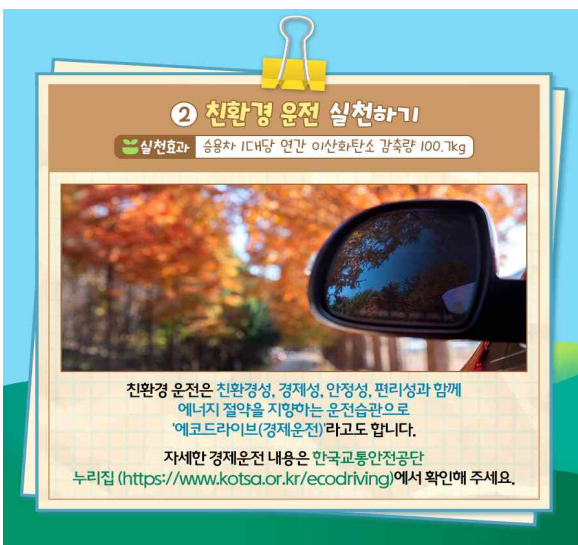
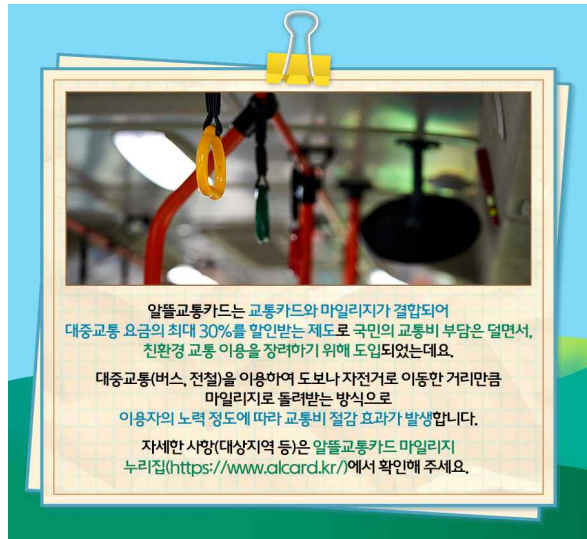
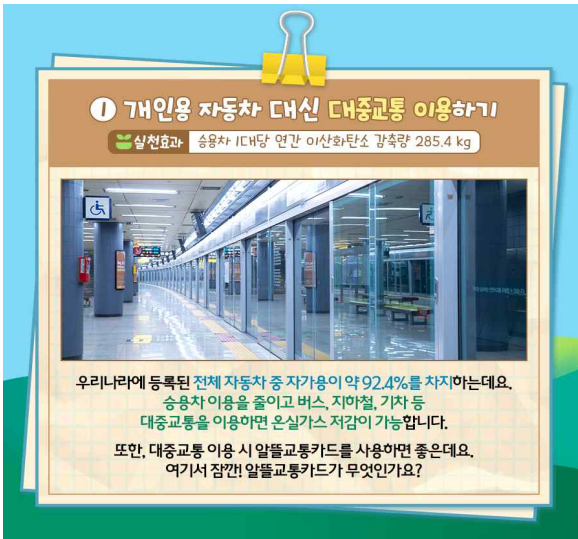
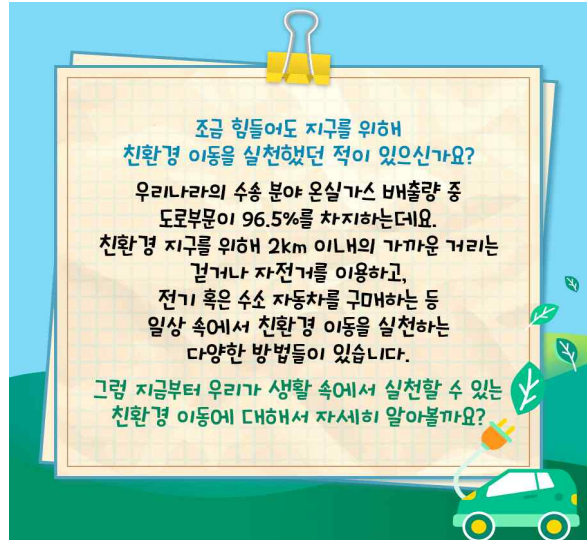
고교학점제 지원센터

Q16. 고교학점제에 대해 더 많은 정보를 구할 수 있는 방법이 있나요?

◇ 광주 고교학점제 지원센터
<https://7th.gen.go.kr/high>

◇ 교육부 고교학점제 지원센터
<https://www.hscredit.kr>





③ 자동차 타이어공기압과 휠 정기적으로 점검하기

실천효과 승용차 1대당 연간 이산화탄소 감축량 44.6kg

자동차에 맞는 적정 타이어 공기압을 유지할 경우 연비가 향상되어 연료 절감 효과가 있으며 이에 따라 온실가스 저감도 가능하네요.

타이어에 적정 공기압을 유지하고 월 1회, 최소 분기별로 타이어 공기압과 휠을 점검해 주세요.

④ 가까운 거리는 걸거나 자전거 이용하기

실천효과 1인당 연간 이산화탄소 감축량 19.0kg

가까운 거리를 이동할 때는 승용차 대신 걸거나 자전거를 적극 이용해 주세요!

자전거 이용 시 대기오염물질은 거의 배출하지 않아 환경에도 좋고, 심폐기능 발달, 순환기 계통 기능 향상 등 건강증진에도 효과적입니다.

⑤ 전기·수소 자동차 이용하기

전기 자동차는 엔진 없이 배터리와 모터만으로 구동되며, 수소 자동차는 화석연료 없이 수소와 산소만으로 전기를 만들어 구동되므로 온실가스를 배출하지 않습니다.

혹시 자동차 교체 계획이 있다면 전기 자동차 또는 수소 자동차를 구매해 보세요!

자세한 정보는 무공해자 통합누리집 (<https://www.ev.or.kr>)에서 확인해 주세요.

또한, 스쿨버스 및 관용차량 교체 시, 전기버스와 전기 자동차로 교체한다면 전기 자동차에 대한 학생들의 인식을 제고하는 효과가 있는데요.

만약 학교에 공영주차장이 있는 경우, 전기 충전기를 설치하면 전기 자동차 이용의 편리성을 높이고, 지역주민의 전기 자동차 이용 활성화에 기여할 수 있습니다.

탄소중립의 사회 전환은 우리의 작은 생활습관의 변화로부터 시작합니다.

가까운 거리는 걸거나 자전거를 이용하는 등 일상 속 '친환경 이동 실천'을 통해 지구에게 친환경 미래를 선물하세요!

기후행동 실천 방법

1. 송강기 사용 시 단힘 버튼 누르지 않기
2. 계절에 맞는 옷차림 하기
3. 손 씻을 때 수도꼭지 잠그고 비누칠하기
4. 냉방 온도 2℃ 높이고 실내 적정온도 유지하기
5. 냉장고에 있는 음식은 문 앞에 적어 붙여놓기
6. 플라스틱 깨끗이 씻어서 투명 페트병과 분리배출 하기
7. 에어컨 대신 선풍기 먼저 사용하기
8. 일회용 비닐봉지 사용하지 않기
9. 재활용하기 쉬운 제품 사용하기
10. 물티슈, 티슈 대신 손수건, 행주 사용하기

21 학부모의 학교 참여

1) 학부모의 적극적인 교육활동 참여

- (1) 학부모의 교육활동 참여방법
- (2) 학교알리미활동
- (3) 학부모회 참여
- (4) 학부모총회 및 학교설명회참여, 각종 연수 참여
- (5) 공개수업참여 등

※ 가정교육의 중요성 인식 및 교원과 학부모의 긍정적인 관계 형성필요

21 - 1 학부모 독서회 참여



학부모 독서회 모집 안내

교 훈

꿈 열정 사랑

부서 : 창의인성부

<http://www.daeja.ms.kr>

502-882 광주광역시 서구 하남대로 680번길 27

발행일: 2024년 3월 20일

학부모님 안녕하십니까?

만물이 생동하는 봄을 맞이하여 가정에도 복된 소식만 가득하길 바라며, 2023학년도 본교의 **학부모 독서회** 회원 모집에 대해 안내해드리고자 합니다.

학부모 독서회는 매월 선정도서를 읽고 독서 감상과 자녀의 진로 및 교육에 대한 이야기를 자유롭게 나누는 모임으로, 매월 정해진 날에 도서관에서 실시합니다.

학부모 독서회에 참여를 희망하는 모든 학부모님께서서는 아래 신청서를 작성하셔서

3월 29일(금요일)까지 자녀를 통해 담당 선생님 또는 학교 도서관으로 제출해 주시기 바랍니다.

모임과 관련하여 궁금하신 점은 대자중학교 도서관으로(☎ 510-3878) 연락주시면 됩니다.

학부모님들의 많은 관심과 참여 바랍니다.

- ◎ 활동 내용 : 독서 토론 및 독서 연계 활동
- ◎ 회원 자격 : 본교 재학생 학부모
- ◎ 모임 일자 : 모집 후 추후 개별 안내
- ◎ 모임 장소 : 본교 2층 도서관
- ◎ 기 타 : 코로나19 예방을 위한 안전한 모임을 위해 방법 및 시기는 협의 후 운영

학부모독서회 참여 신청서

학부모님 성명			
연락처(핸드폰)			
학생 이름		학생 소속	__학년 __반 __번
건의 사항			

학부모독서회에 관한 개인정보 수집·이용 동의

1. 수집 이용 목적 : 학부모 독서회 운영 2. 수집 항목 : 학부모명, 학부모연락처, 학생 성명, 학년, 반, 번호 3. 이용 및 보유기간 : 학부모 진로·독서회 참여 활동 기간 4. 동의를 거부할 수 있으며, 동의 거부 시 독서회 활동 및 안내 사항 전달에 불이익이 있을 수 있습니다.
개인정보 수집 동의 <input type="checkbox"/>예 <input type="checkbox"/>아니요

2024. 3. 22.

대 자 중 학 교 장

✕-----절-----취-----선-----

21 - 2 학부모회 구성 및 운영

1) 추진 목적

- (1) 학부모가 교육의 한 주체로서의 실질적인 교육 참여 보장
- (2) 학부모회 운영을 통한 학부모의 학교 참여 활성화 유도

2) 추진 방향

- (1) 학부모회가 주도적으로 임원 선출 등 학부모회 구성·운영을 추진하여 교육의 주체로서 학교 교육에 참여할 수 있는 실질적인 기반 조성
- (2) 학부모의 자율적이고 적극적인 학교참여를 위한 행·재정적 지원과 단위학교 학부모회 운영의 활성화 도모

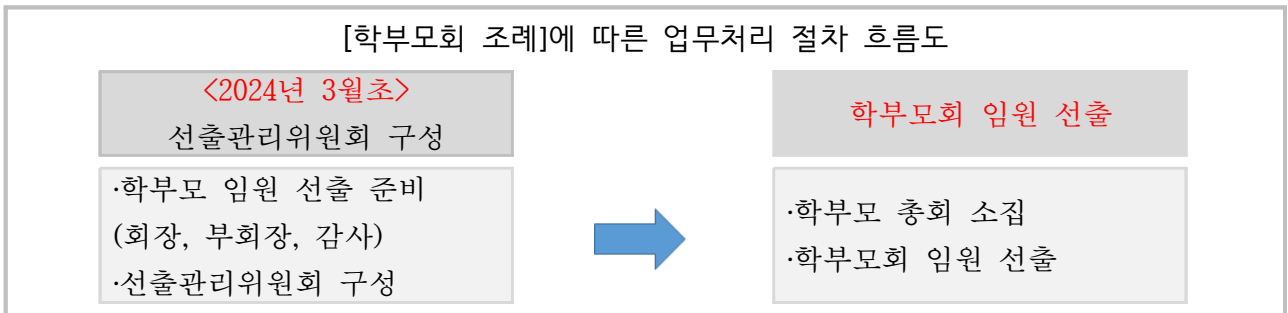
3) 대자중학교 학부모회 개요

- (1) (명칭) 대자중학교 학부모회
- (2) (회원) 대자중학교에 재학하는 학생의 학부모 전체
- (3) (임원) 회장 1명, 부회장 1명, 감사 1명
- (4) (기능) 학교운영 의견제시 및 학교교육 모니터링, 학교교육 활동 참여 지원, 자녀교육 역량강화를 위한 학부모교육, 지역사회와 연계한 비영리 교육사업 등
- (5) (조직) 해당 학교 학부모회 규정에 따라 대의원회, 학년별 학부모회, 급식 모니터링단
- (6) (대의원회) 조례 및 총회에서 위임한 사항을 결정하는 기구
- (7) (총회) 학부모회 전체가 참여하여 학부모회 최고의사를 결정하는 학부모 전체 회의

※ 학부모회는 해당 학교의 전체 학부모로 구성되며, 학부모들이 교육공동체의 일원으로서 교육활동을 지원하여 학교 교육발전에 이바지함을 목적으로 함.

의결사항	기타 사항	
<ul style="list-style-type: none"> · 학부모회 활동 계획 수립 · 해당 학교 학부모회 규정의 제·개정 · 학부모회 임원 선출 · 학교운영에 있어서 학부모들과 직접 관련이 있는 사항으로서 학부모들의 의견수렴이 필요한 사항 	+	<ul style="list-style-type: none"> · 학교운영위원회의 학부모위원 선출

4) 학부모회 임원 선출



(1) 시기 : 2024년 3월 22일 실시

(2) 선출 방법 : 회장은 학부모총회(학부모 전체회의)에서 직접투표(문자수신을 통한 해당 링크에 접속하여 투표)로 선출하며 학부모회 임원 입후보자 등록 수에 따른 임원 선출



(3) 학부모회와 학교운영위원회의 원활한 소통을 위하여 학교 실정에 따라 학부모회 임원이 학교운영위원회 학부모 위원 겸임 가능

(4) 회장, 부회장, 감사를 각각 별도로 선출함

(5) 학부모회 임원이 대표성을 확보하기 위해서는 학부모 전체(다수)가 참여하는 학부모 총회에서 민주적인 절차 및 방법에 따라 공정하게 선출하여야 함

5) 대자중학교 학부모회 지원 사업 안내

(1) 학부모 학교 참여 활동 지원비

① (일정) 2024. 3. ~ 12.

② (내용) 학부모회가 운영하는 모든 사업에 대한 지원

※ 학부모회 운영, 학부모 멘토링, 학부모 교육 등

(3) 학부모 동아리 지원

- (일정) 2024. 5. ~ 12. (※ 3월경 지원계획 수립 및 4~5월경 동아리 지원금 배부)

제1조(목적)

학부모회는 대자중학교 학부모들이 교육공동체의 일원으로 교육활동을 지원하여 학교교육 발전에 이바지함을 목적으로 한다.

제2조(명칭)

학부모회의 명칭은 '대자중학교 학부모회'라 한다.

제3조(기능)

학부모회는 학교 교육 발전을 위하여 다음 각 호의 사항을 수행한다.

1. 학교 운영에 대한 의견제시 및 학교 교육 모니터링
2. 학부모 자원봉사 등 학교교육 활동 참여 지원
3. 자녀교육 역량 강화를 위한 학부모교육
4. 지역사회와 연계한 비영리 교육사업
5. 그 밖에 교육활동을 지원하여 학교교육 발전에 이바지할 수 있는 사업으로서 총회나 대의원회에서 의결한 사업

제4조(회원)

회원은 본교에 재학하는 모든 학생의 학부모로 한다.

제5조(임원의 구성)

- ① 학부모회에는 회장 1명, 부회장 1명, 감사 1명의 임원을 둘 수 있다.
- ② 임원은 총회에서 민주적인 절차에 따라 선출한다.
- ③ 각 임원 입후보자가 임원 정수와 동수인 경우 선출일에 무투표 당선으로 한다.

제6조(임원의 임기)

- ① 임원의 임기는 선출일 다음 날부터 다음 학년도 정기총회일까지로 한다. 다만, 학생의 졸업으로 인한 경우는 임기만료일까지 임원의 자격을 유지한다.
- ② 회장은 1회에 한하여 중임할 수 있다.

제7조(임원의 자격)

회장은 1년 이상 본교의 학부모회 회원으로 활동한 자로 한다.

제8조(임원의 직무)

- ① 회장은 학부모회를 대표하고 학부모회의 업무를 총괄한다.
- ② 부회장은 회장을 보좌하며, 회장이 부득이한 사유로 직무를 수행할 수 없을 때에는 그 직무를 대행한다.
- ③ 감사는 학부모회의 회계업무를 연 1회 감사하여 그 결과를 7일 이내에 학교 홈페이지 등에 공개하여야 한다.
- ④ 감사는 학부모회의 공정한 운영을 위하여 필요하다고 인정할 경우에는 대의원회의 의결을 거쳐 특정감사를 실시할 수 있다.
- ⑤ 부회장이나 감사가 부득이한 사유로 직무를 수행할 수 없을 때에는 대의원회에서 정한 자가 그 직무를 대행한다.

제9조(학부모회의 조직)

- ① 학부모회는 총회를 두되, 학부모회의 적극적 참여를 위해 기능별 학부모회를 조직하여 운영한다.
- ② 기능별 학부모회는 학부모 자원 봉사단, 학부모 진로 독서회, 학부모 자유학년제 지원단, 학부모 진로 코치 등을 둔다.

제10조(총회)

- ① 총회는 학부모 전체가 참여하는 학부모회의 최고 의사 결정 방식으로서 「초·중등교육법 시행령」 제59조 제2항에 따른 학부모 전체회의를 말한다.
- ② 정기총회는 회장이 매년 3월에 소집한다.
- ③ 임시총회는 다음 각 호의 경우에 소집한다.
 1. 회장이 필요하다고 인정할 때
 2. 회원 10분의 1 이상의 요구가 있을 때
- ④ 총회소집은 의안 및 일시, 장소를 총회개최 7일 전까지 학교 홈페이지 등에 공고하여야 한다.
- ⑤ 총회는 회원의 10분의 1 이상의 출석과 출석회원 과반수의 찬성으로 의결한다.
- ⑥ 회장은 회의 종료 후 7일 이내에 회의 결과를 학교 홈페이지 등을 통해 전체 회원에게 공개하여야 한다.

제11조(총회 의결사항 등)

- ① 총회는 다음 각 호의 사항을 의결한다.
 1. 학부모회 활동 계획 수립
 2. 학부모회 규정의 제정·개정
 3. 학부모회 임원 선출
 4. 학교운영에 있어서 학부모들과 직접 관련 있는 사항으로서 학부모들의 의견수렴이 필요한 사항
 5. 그 밖에 회장이 총회의 의결을 거치는 것이 필요하다고 인정하는 사항
- ② 회장은 예·결산 및 학부모회 활동 결과를 총회에 보고한다.
- ③ 「초·중등교육법 시행령」 제59조제2항 및 「광주광역시립학교 운영위원회 설치·운영에 관한 조례」 제2조에 따른 학교운영위원회의 학부모위원을 총회에서 선출하고, 「학교폭력예방 및 대책에 관한 법률」 제13조에 따른 학교폭력대책자치위원회의 학부모 위원은 총회에서 직접 선출 또는 학급별 대표로 구성된 학부모 대표회의에서 선출한 학부모 대표로 위촉할 수 있다.
- ④ 학부모회 회장은 총회의 의결사항 중 「초·중등교육법」 제32조 및 「광주광역시립학교 운영위원회 설치·운영에 관한 조례」 제11조에 해당하는 사항에 대하여 학교운영위원회 위원장에게 의견을 제출할 수 있다.
- ⑤ 학부모회 회장은 그 밖에 학부모회 규정이 정하는 사항에 대하여 학교 운영위원회 위원장에게 의견을 제출할 수 있다.

제12조(대의원회)

- ① 학부모회에는 총회의 의결사항 중 실제 집행과정에서 필요한 구체적인 사항을 결정하기 위해 대의원회를 둔다.
- ② 대의원회는 임원, 학년 및 학급별 대표, 기능별 학부모회 대표를 포함하여 구성한다.
- ③ 대의원회의 회장은 학부모회 회장이 겸임한다.
- ④ 대의원회는 정기회와 임시회로 구분하며, 정기회는 매년 1회 이상 개최하고, 임시회는 회장이나 재적 대의원 5분의 1 이상의 요구가 있을 때 개최한다.
- ⑤ 대의원회는 회장이 소집한다.
- ⑥ 회장은 대의원회를 개최하려는 경우 회의 소집 의안 및 일시, 장소를 회의 개최 7일 전까지

학교 홈페이지 등에 공고하여야 한다.

- ⑦ 대의원회 회의는 재적 대의원 과반수 출석과 출석 대의원 과반수의 찬성으로 의결한다.
- ⑧ 회장은 회의 결과를 회의 종료 후 7일 이내에 학교홈페이지 등을 통해 전체 회원에게 공개하여야 한다.

제13조(대의원회 의결사항)

대의원회는 다음 각 호의 사항을 의결한다.

- 1. 제11조 제1항 각 호의 총회 의결사항 외의 학부모회 운영에 관한 사항
- 2. 제8조 제4항 특정감사에 관한 사항
- 3. 총회의 의결로 대의원회에 위임한 사항

제14조(기능별 학부모회)

- ① 기능별 학부모회는 총회에서 그 필요성을 인정할 때, 참여를 희망하는 학부모로 구성하여 자율적으로 운영한다.
- ② 기능별 학부모회의 대표는 민주적인 절차에 따라 선출한다.

제15조(해산)

- ① 학교 통·폐합 등으로 학부모회가 존속할 필요가 없을 때에는 통·폐합일자로 해산한다.
- ② 학부모회를 해산하였을 때에는 해산일로부터 2주 이내에 회원에게 해산 사항을 알려야 한다.
- ③ 학부모회가 해산된 경우 교육청 및 지방자치단체의 보조금 등 학부모회의 남은 예산은 보조금 등 관련규정에 따른다.

제16조(청산)

학부모회를 해산할 때에는 임원이 청산사무를 담당한다.

제17조(재정지원 등)

- ① 학교의 장은 학부모회의 효율적인 운영을 위하여 필요한 예산을 지원할 수 있다.
- ② 학부모회원에게 일체의 회비를 징수하지 아니한다.

제18조(회계연도)

학부모회의 회계연도는 학년도와 같다. 다만, 특수한 사정이 있을 때에는 총회의 의결을 거쳐 이를 다르게 할 수 있다.

부 칙

제1조(시행일) 이 규정은 학부모 총회의 의결을 거쳐 공고한 날부터 시행한다.

제2조(학부모 총회의 소집) 이 규정에 따라 소집되는 최초의 학부모 총회는 학교장이 소집한다.

【학교 배치도】

	화장실여	화장실남	엘베		남교사 휴게실				화장실여	화장실남	2학년 탈의실	
5층 (2학년)	음악실		준비실	음악 2실		2-5		2-6	2-7	2-8		
			기술실		태라스 2학년 교무실 (11명)						화장실여	화장실남
							2-1		2-2	2-3	2-4	
	화장실여	화장실남	엘베		2학년 탈의실				화장실여	화장실남	wee클래스 (1명)	
4층 (2학년)	과학실 1실		준비실	어학실		홈베이스	여교사 휴게실	2-11	자연환경교육부실 (3명)	과학실 2실		
			탈의실 미술실		홈베이스 탈의실 평가본부						화장실여	화장실남
							2-9		2-10	준비실	가정실	
	화장실여	화장실남	엘베		교육연구부 (4명)				화장실여	화장실남	학생회실	
3층 (1학년)	1-4	1-5	1-6	탈의실 탈의실 학생안전 생활지원부 (4명)		홈베이스	창의인성부 교육정보부 (4명)	1-7	1-8	1-9		
			진로상담실 컴퓨터실									화장실여
							1학년 교무실(9명)		1-1	1-2	1-3	
	화장실여	화장실남	엘베		문화예술 체육부실 (3명)				화장실여	화장실남	스포츠 강사실	
2층 (3학년)	3-5	3-6	3-7	홈베이스 탈의실 3학년 교무실 (9명)		열린교실(회의실)		3-8	3-9			
			도서실 (1명)									화장실여
							3-1		3-2	3-3	3-4	
	화장실여	화장실남	엘베		창고				화장실여	화장실남		
1층	현관		특수교실 (2명)	다목적실	당직실	교육정보	보건실(1명)	복지실(2명)		창고		
	현관				창고						화장실(여)	화장실(남)
			인쇄실	행정실(5)		교장실	교감실,교무기획부 (5명)		방송실			